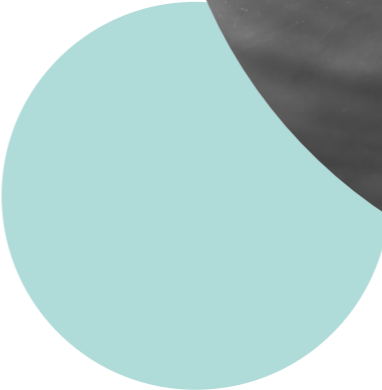
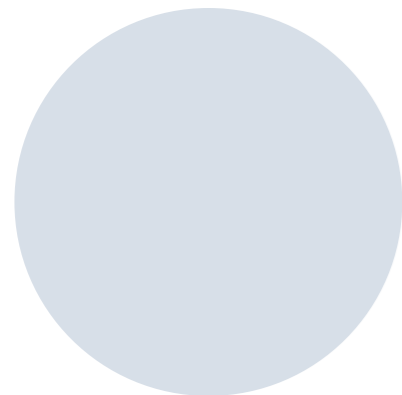




Společnost  
Podané ruce  
o.p.s.

Výroční  
zpráva  
2023





## Obsah

Základní informace	3
Slovo předsedy správní rady	4
Podané ruce v číslech	6
Podané ruce v čase	8
Vize, poslání, cíle a hodnoty	10
Finanční zpráva	11
Příloha v účetní závěrce za rok 2023	18
Zpráva nezávislého auditora	29
Informace o službách	33
Projekty	73
Poděkování	78
Adresář	80
Organizační struktura	86
Skupina Podané ruce	88



**Lukáš Carlos Hrubý**  
odborný ředitel

**Martin Boxan**  
organizační ředitel

**Helena Gherasim**  
zástupkyně ředitele  
pro oblast spolupráce

**Jiří Dolák**  
odborný ředitel

**Pavel Novák**  
ředitel společnosti

**Viktor Mravčík**  
ředitel pro výzkum  
a inovace

**Jindřich Vobořil**  
předseda správní rady

## Základní informace

### Společnost Podané ruce o.p.s.

Sídlo: Hilleho 1842/5, 60200 Brno

Korespondenční adresa: Hilleho 1842/5, 60200 Brno

IČ: 605 57 621

Zapsaná v rejstříku obecně prospěšných společností  
vedeném u Krajského soudu v Brně v oddílu O, vložka č. 674.

Právní forma: obecně prospěšná společnost

Zakladatel: Podanky z.s.

### Vedení organizace

**Mgr. Jindřich Vobořil, Pg.Dip.**

předseda správní rady

**Bc. Pavel Novák**

ředitel společnosti

**MUDr. Jiří Dolák**

ředitel Divize odborných služeb v JMK

**Mgr. Lukáš Carlos Hrubý**

ředitel Divize odborných služeb v OLK a ZK

**Bc. Martin Boxan**

organizační ředitel

**doc. MUDr. Viktor Mravčík, Ph.D.**

ředitel pro výzkum a inovace

**Mgr. et Mgr. Helena Gherasim**

zástupkyně ředitele společnosti pro oblast spolupráce

Výroční zpráva za rok 2023 Společnosti Podané ruce o.p.s. bude uložena ve sbírce listin.

Bankovní spojení a číslo účtu

Oberbank AG, č. ú. 2231107576/8040

### Orgány společnosti

statutární orgán — ředitel

**Bc. Pavel Novák**

### Správní rada společnosti

**Mgr. Jindřich Vobořil, Pg.Dip.**

předseda správní rady

**JUDr. Petr Smejkal**

právník, advokát

**Ing. Mgr. Oldřich Haičman**

ředitel Diecézní charity Brno

### Dozorčí rada

**JUDr. Jitka Smejkalová**

předsedkyně

**Mgr. et Mgr. Helena Gherasim**

Pavel Petřík

## Slovo předsedy správní rady



Vážení příznivci, podporovatelé, kolegové a všichni, kteří využíváte služeb naší společnosti,

rád bych vám všem poděkoval za uplynulý rok, který byl pro Společnost Podané ruce v mnoha ohledech přelomovým.

Jako vůbec první v České republice jsme spustili projekt aplikační místnosti, kde v tzv. vyloučené lokalitě pomocí sanitky pracujeme s uživateli heroinu, především z romské komunity. Naše společnost tím také otevírá další témata, která mohou být pro většinovou společnost lecky kontroverzní. Dalším výrazným krokem byla změna organizační struktury, která úzce souvisí s trvalým růstem Společnosti Podané ruce.

Je báječné být aktivní součástí toho, jak se Společnost Podané ruce neustále vyvíjí a roste. Ze svépomocné skupiny jsme se dopracovali až k jedné z největších neziskových organizací v ČR, která ročně pomůže desítkám tisíc lidí. Ve více než čtyřiceti centrech v Jihomoravském, Olomouckém a Zlínském kraji dnes pracuje velké množství úžasných lidí, kteří neustále hledají, jak svou práci zlepšit a jak ještě efektivněji pomáhat nejen jednotlivcům, ale i celé komunitě.

Vznik Skupiny Podané ruce byl logickým krokem, který nám pomůže naše činnosti lépe strukturovat a zefektivnit. Za velmi podstatné považuji, jak se nám daří rozšiřovat naši zdravotnickou činnost. Již neplatí, že Podané ruce

jsou pouze službami sociálními. Naplno se to projevilo za pandemie, kdy organizace velice pohotově zareagovala na tehdejší situaci – otevřela největší testovací centrum v Česku, následně centrum vakcinační a také očkovala imobilní pacienty.

Dnes již provozujeme vlastní ordinace – no, není to skvělé? Přibližujeme tak zdravotnickou péči blíž k našim klientům, kteří bývají často stigmatizováni a je pro ně mnohdy těžší se k pomoci dostat. Velkou zásluhu na posilování naší zdravotnické činnosti má můj kolega a dlouholetý kamarád Viktor Mravčík, kterému bych chtěl tímto zvlášť od srdce poděkovat.

Našimi aktuálními cíli je zejména zlepšit dostupnost v oblasti infekčních nemocí a duševních onemocnění. Zde hledáme inovativní přístupy – například využitím ketaminu a jiných psychedelik při léčbě depresí a dalších problémů v oblasti duševního zdraví. Chceme i nadále rozvíjet služby v oblasti závislosti na alkoholu, lécích, nelátkových závislostí, závislosti na nikotinu a rozšíření substituční léčby.



Zároveň ale nezapomínáme ani na stávající služby. Občas se nestačím divit, jak zapálení naši pracovníci i po těch letech do své práce jsou. Jak je naplňuje pomáhat lidem, našim klientům na jejich cestě ke svobodě. A to nejdůležitější – neustále si přitom zachovávají profesionální přístup, lidskost a laskavost. Na následujících stránkách se můžete přesvědčit sami, jak skvělou a potřebnou práci odvádějí. Já jim za to ještě jednou všem děkuji, opravdu bych nemohl být pyšnější.

Jsem s úctou,  
Jindřich Vobořil

## Podané ruce v číslech

Společnost Podané ruce o.p.s. zažívá soustavný rozvoj a růst. Z neformální svépomocné skupiny čítající několik osob se stala jedna z největších neziskových organizací v České republice s desítkami odborných center zaměřených na preventivní aktivity, programy pro uživatele drog nebo pro děti a mládež v nízkoprahových zařízeních. Podané ruce působí především v Jihomoravském, Olomouckém a Zlínském kraji, vzhledem k povaze některých aktivit však přesahují i do dalších regionů. Velice efektivně organizace pracuje také v rámci online poradenství a vzdělávacích aktivit.

Podané ruce se za dobu své existence natrvalo zapsaly do životů tisíců lidí, kteří se potýkali se závislostmi. Konkrétně v roce 2023 se sociální pracovníci, psychoterapeuti, adiktologové a další odborníci starali o více než 13643 klientů.

Významná část činnosti Podaných rukou směřovala v roce 2023 také do rozšiřování sítě zdravotnických služeb. Organizace spustila také jako první v republice projekt aplikační místnosti, což opět ukázalo inovativnost Podaných rukou.



**282**  
zaměstnanců  
(250 v r. 2022)

**66 tis.**  
poradenství  
(63 tis. v r. 2022)

**101/1 427**  
kurzů/proškolených

**182 mil.**  
celkový rozpočet v Kč.  
(225 mil. Kč v r. 2022)

**16**  
navštěvovaných  
věznic

**16 tis.**  
lůžkodnů

**824 tis.**  
vydaných  
injekčních setů  
(874 tis. v r. 2022)

**3 146**  
provedených  
testů na infekční  
onemocnění

**196 986**  
kontaktů  
(182 tis. v r. 2022)

**13 643**  
klientů\*  
(12 990 v r. 2022)

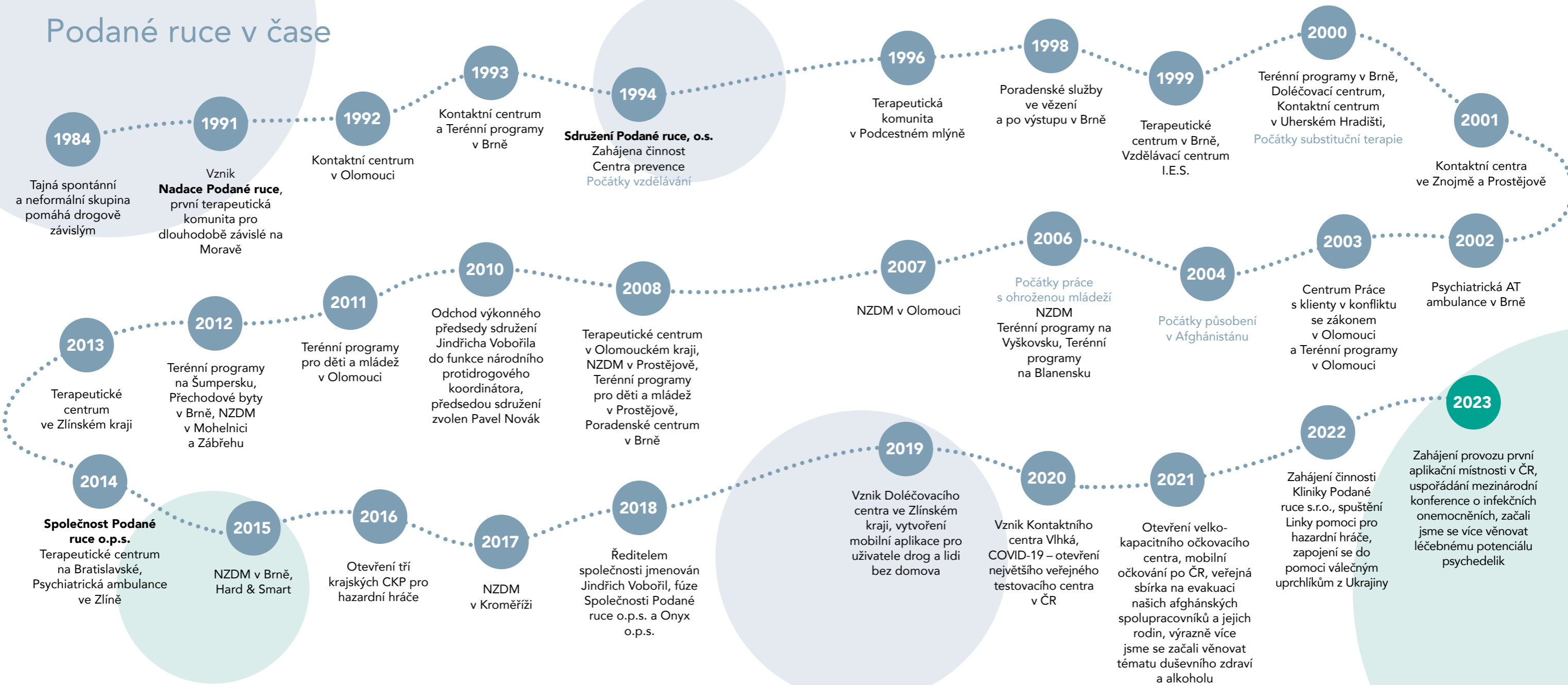
**40+**  
center

## Podané ruce v regionech

	Jihomoravský kraj	Olomoucký kraj	Zlínský kraj
Počet center a služeb	20	11	7
Počet klientů	8 237	3 809	1 597

\*Nemusí se vždy jednat o unikátní klienty vzhledem k tomu, že někteří klienti využívají více různých služeb současně.

# Podané ruce v čase



# Vize, hodnoty, poslání a cíle

## Vize

Prispívat k podpoře a šíření humanistických myšlenek, k ochraně lidských práv, rozvoji občanské společnosti, vytváření prostoru k respektu a toleranci, k jedinečnosti a právu na sebeurčení. Prispívat k ochraně veřejného zdraví a prevenci závislostí vytvářením nezávislého, svobodného prostředí.

## Hodnoty a principy, ze kterých vychází služby Společnosti Podané ruce o.p.s.

Základní lidské etické principy, tolerance, respekt, empatie, otevřenost, důvěra, inovativnost a tvořivost, týmová práce a profesionalita. Odvaha a vytrvalost být a provázet na cestě ke svobodě.

## Poslání

Poskytovat všestrannou podporu a účinnou pomoc lidem v náročných situacích jejich života a pomáhat jim tak osvobodit se od závislosti anebo od tíživé situace, která jim zabraňuje žít plnohodnotný život.

## Cíle

K tomu, aby mohla naše obecně prospěšná společnost toto poslání naplnit, je naším cílem poskytovat kvalitní služby v oblastech:

- Návykového chování, kde nabízíme preventivní, léčebné, poradenské programy v případě závislostí látkových i nelátkových.
- Ochrany duševního zdraví, ochrany veřejného zdraví a minimalizace rizik.
- Programů postpenitenciární péče pro osoby propuštěné z výkonu trestu nebo ve výkonu trestu.
- Programů na podporu sociální inkluze, práce se společensky znevýhodněnými a ohroženými dětmi a mládeží formou mentoringu, kvalitního trávení volného času a mimoškolního vzdělávání, programů na podporu etnických skupin a dalších.
- Rozvíjení zdravotnických služeb prostřednictvím našich dceřiných společností, a to jak pro širokou veřejnost, tak pro klienty, kteří mají ke zdravotním službám často ztížený přístup.

Prostřednictvím zázemí profesionální organizace, která je nepostradatelným partnerem institucí a aktérů v oblasti prevence a léčby závislostí a v oblasti práce s dětmi a mládeží, chceme uspokojovat celospolečenskou poptávku po kvalitních sociálních a zdravotnických službách. Naším cílem je nejen eliminovat nežádoucí společenské jevy, ale také podpořit všestranný rozvoj našich klientů a rovných příležitostí k jejich zapojení do společnosti.

# Finanční zpráva

## Hospodaření (skladba výnosů a nákladů v tis. Kč)

### Výnosy

Dotace státní	73 484
Úřad vlády	58 577
MPSV – Ministerstvo práce a sociálních věcí	14 089
MSp – Ministerstvo spravedlnosti	818
Dotace územně správních celků	104 745
Krajský úřad Jihomoravského kraje	39 002
Krajský úřad Olomouckého kraje	29 204
Krajský úřad Zlínského kraje	14 852
Krajský úřad Jihočeského kraje	200
Statutární město Brno	12 736
Statutární město Olomouc	1 670
Statutární město Zlín	1 187
Ostatní městské úřady	5 894
Granty	14 958
Granty ČR a Fondy EU – partneři v projektu	6 310
Fondy EU	8 648
Ostatní výnosy	28 727
Tržby za prodej výrobků a zboží	255
Tržby z prodeje služeb	14 001
Příjmy od klientů	2 653
Dary, sbírka	3 621
Příspěvky od nadací	920
Tržby za prodej majetku	462
Odpisy majetku pořízeného z grantů a dotací	4 951
Ostatní	1 864
<b>Výnosy celkem</b>	<b>221 914</b>

## Hospodaření (skladba výnosů a nákladů v tis. Kč)

### Náklady

Materiál	17 629	Vzdělávání zaměstnanců a supervize	2 951
Zdravotnický materiál	7 280	Ekonomické a právní služby	667
Materiál na testování, očkování	744	Náklady na lektory	1 128
Kancelářské potřeby	703	Očkování a jiné zdravotnické služby	310
DDHM	3 957	IT, software a webové služby	1 781
PHM	865	Výdaje na jiné služby	602
Materiál pro sport. a soc. činnost	657	<b>Osobní náklady</b>	<b>158 728</b>
Potraviny pro klienty	1 018	Hrubé mzdy	111 622
Ostatní náklady na materiál	2 405	OON	9 029
Prodané zboží	343	Zákonné pojištění	38 077
Energie	4 970	Odpisy	6 865
Voda	678	Zůstatková cena prodaného a vyřazeného majetku	1 621
Elektrická energie	2 155	Ostatní náklady	2 898
Plyn	993	Pojistné	1 147
Pára, palivové dřevo	1 144	Ostatní provozní náklady	1 751
Opravy	1 976	Změna stavu zásob	0
Budovy	685	<b>Náklady celkem:</b>	<b>223 949</b>
Auta, přístroje a zařízení	1 291		
Cestovné	1 452		
ČR	1 307		
Zahraniční	145		
Reprezentace a nedaňová propagace	256		
Ostatní služby	27 211		
Nájemné	9 672		
Odvoz a likvidace odpadů	535		
Služby klientům	1 202		
Telefon, internet, poštovní	1 171		
Služby ostatní	5 820		
Pronájem místností, pozemků, předmětů, aj.	978		
Tisky a grafické práce	394		

**Komentář:** V jednotlivých nákladových kapitolách jsou uvedeny pouze významné nákladové položky. Přibližně 33 993 tis. Kč z celkových nákladů tvoří hospodářsko-správní náklady, tj. cca 15,18 % celkových nákladů. Z toho 27 903 tis. Kč jsou náklady osobní. Ostatní náklady jsou náklady vynaložené pro plnění sociálních služeb, a to buď přímo nebo nepřímo, např. přes vzdělávání pracovníků vykonávajících činnost v těchto službách.

## Přehled dlouhodobého majetku (v pořizovacích cenách, tis. Kč)

Druh majetku	PZ	Přírůstek	Úbytek	KZ
1. Drobný dlouhodobý hmotný majetek	31 448	3 588	1 642	33 393
2. Drobný dlouhodobý nehmotný majetek	118	0	2	116
3. Dopravní prostředky	25 998	1 923	873	27 048
4. Vybavení	4 166	0	0	4 166
5. Budovy a stavby	46 561	17 457	1 272	62 746
6. Pozemky	1 410	2 195	0	3 605

**Poznámka k 1. a 2.:** Součástí tabulky je majetek evidovaný na podrozvahových účtech 97110, 97111, 97112, 971028, 971018 a 97210

## Rozvaha (v celých tis. Kč)

Aktiva	Stav 1. 1. 2023	Stav 31. 12. 2023
Dlouhodobý majetek celkem	75 709	82 352
<b>Dlouhodobý nehmotný majetek celkem</b>	<b>11</b>	<b>11</b>
Drobný dlouhodobý nehmotný majetek	11	11
<b>Dlouhodobý hmotný majetek celkem</b>	<b>78 992</b>	<b>98 465</b>
Pozemky	1 410	3 605
Stavby	46 561	62 746
Hmotné movité věci a jejich soubory	30 163	31 214
Drobný dlouhodobý hmotný majetek	319	309
Nedokončený dlouhodobý hmotný majetek	519	525
Poskytnuté zálohy na dlouhodobý hmotný majetek	20	66
<b>Dlouhodobý finanční majetek celkem</b>	<b>8 278</b>	<b>1 779</b>
Podíly – ovládaná nebo ovládající osoba	8 278	1 779
<b>Oprávký k dlouhodobému majetku celkem</b>	<b>-11 572</b>	<b>-17 903</b>
Oprávký k drobnému dlouhodobému nehmotnému majetku	-11	-11
Oprávký ke stavbám	-3 786	-4 960
Oprávký k samostatným movitým věcem a souborům movitých věcí	-7 456	-12 623
Oprávký k drobnému dlouhodobému hmotnému majetku	-319	-309

## Aktiva

	Stav 1. 1. 2023	Stav 31. 12. 2023
Krátkodobý majetek celkem	56 391	60 285
<b>Zásoby celkem</b>	<b>2 445</b>	<b>1 789</b>
Materiál na skladě	1 000	361
Výrobky	254	254
Zboží na skladě	1 191	1 174
<b>Pohledávky celkem</b>	<b>42 827</b>	<b>34 564</b>
Odebíratelé	539	1 124
Poskytnuté provozní zálohy	2 157	2 025
Ostatní pohledávky	61	669
Pohledávky za zaměstnanci	200	204
Pohledávky za institucemi sociálního zabezpečení a veřejného zdravotního pojištění	0	0
Daň z příjmů	980	891
Daň z přidané hodnoty	394	445
Ostatní daně a poplatky	0	27
Nároky na dotace a ostatní zúčtování se státním rozpočtem	0	1 387
Nároky na dotace a ostatní zúčtování s rozpočtem orgánů územních samosprávných celků	0	0
Jiné pohledávky	4 032	6 408
Dohadné účty aktivní	34 531	21 415
Opravná položka k pohledávkám	-67	-31
<b>Krátkodobý finanční majetek celkem</b>	<b>10 575</b>	<b>23 632</b>
Peněžní prostředky v pokladně	656	523
Ceniny	146	320
Peněžní prostředky na účtech	9 773	22 789
Peníze na cestě	0	0
<b>Jiná aktiva celkem</b>	<b>544</b>	<b>300</b>
Náklady příštích období	418	300
Příjmy příštích období	126	0
<b>AKTIVA celkem</b>	<b>132 100</b>	<b>142 637</b>

## Rozvaha (v celých tis. Kč)

### Pasiva

	Stav 1. 1. 2023	Stav 31. 12. 2023
<b>Vlastní zdroje celkem</b>	<b>67 237</b>	<b>54 424</b>
<b>Jmění celkem</b>	<b>73 559</b>	<b>56 459</b>
Vlastní jmění	54 925	51 297
Fondy	13 506	6 533
Oceňovací rozdíly z přecenění finančního majetku a závazků	5 128	-1 371
<b>Výsledek hospodaření celkem</b>	<b>-6 322</b>	<b>-2 035</b>
Účet výsledku hospodaření	0	-2 035
Výsledek hospodaření ve schvalovacím řízení	-6 322	0
<b>Cizí zdroje celkem</b>	<b>64 863</b>	<b>88 213</b>
<b>Rezervy celkem</b>	<b>0</b>	<b>0</b>
<b>Dlouhodobé závazky celkem</b>	<b>16 893</b>	<b>54 714</b>
Dlouhodobé úvěry	1 033	12 961
Přijaté dlouhodobé zálohy	15 860	41 753
<b>Krátkodobé závazky celkem</b>	<b>47 180</b>	<b>32 737</b>
Dodavatelé	869	591
Přijaté zálohy	16 959	27
Ostatní závazky	118	136
Zaměstnanci	8 881	10 172
Závazky k institucím sociálního zabezpečení a veřejného zdravotního pojištění	4 607	5 116
Daň z příjmů	0	0
Ostatní přímé daně	853	1 009
Daň z přidané hodnoty	0	0
Ostatní daně a poplatky	0	0
Závazky ve vztahu ke státnímu rozpočtu	1 310	0
Závazky ze vztahu k rozpočtu orgánů územních samosprávných celků	536	0
Jiné závazky	109	110
Krátkodobé úvěry	639	742
Dohadné účty pasivní	2 195	2 200
Ostatní krátkodobé finanční výpomoci	10 104	12 634
<b>Jiná pasiva celkem</b>	<b>790</b>	<b>762</b>
Výdaje příštích období	790	762
Výnosy příštích období	0	0
<b>PASIVA celkem</b>	<b>132 100</b>	<b>142 637</b>

## Výsledovka (stav k poslednímu dni účetního období v celých tis. Kč)

Náklady	hlavní činnost	doplňková činnost	správní činnost	celkem
Spotřebované nákupy celkem	21 764	1 178	0	22 942
Spotřeba materiálu	16 814	815	0	17 629
Spotřeba energie	4 707	263	0	4 970
Prodané zboží	243	100	0	343
Služby celkem	26 600	4 283	12	30 895
Opravy a udržování	1 952	24	0	1 976
Cestovné	1 366	86	0	1 452
Náklady na reprezentaci	236	8	12	256
Ostatní služby	23 046	4 165	0	27 211
Změny stavu vnitroorganizačních zásob celkem	0	0	0	0
Změna stavu zásob	0	0	0	0
Osobní náklady celkem	157 189	1 514	25	158 728
Mzdové náklady	119 432	1 200	19	120 651
Zákonné sociální pojištění	37 314	303	6	37 623
Ostatní sociální náklady	443	11	0	454
Zákonné sociální náklady	0	0	0	0
Daně a poplatky celkem	49	1	0	50
Daň silniční	0	0	0	0
Ostatní daně a poplatky	49	1	0	50
Ostatní náklady a poskytnuté příspěvky celkem	2 808	76	0	2 884
Smluvní pokuty a úroky z prodlení, ostatní pokuty a penále	124	1	0	125
Nákladové úroky	517	31	0	548
Odpis nedobytné pohledávky	83	7	0	90
Kurzové ztráty	78	11	0	89
Dary	0	0	0	0
Jiné ostatní náklady	2 006	26	0	2 032
Odpisy, prodaný majetek, tvorba OP a rezerv celkem	6 478	1 972	0	8 450
Odpisy dlouhodobého nehmotného a hmotného majetku	5 887	978	0	6 865
Zůstatková cena prodaného majetku	620	1 001	0	1 621
Tvorba a použití rezerv a opravných položek	-29	-7	0	-36
<b>Náklady celkem</b>	<b>214 888</b>	<b>9 024</b>	<b>37</b>	<b>223 949</b>

## Výsledovka (stav k poslednímu dni účetního období v celých tis. Kč)

Výnosy	hlavní činnost	doplňková činnost	správní činnost	celkem
Provozní dotace celkem	193 186	0	0	193 186
Provozní dotace	193 186	0	0	193 186
Přijaté příspěvky celkem	4 483	21	37	4 541
Přijaté příspěvky (dary)	4 483	21	37	4 541
Tržby za vlastní výkony a za zboží celkem	9 569	7 340	0	16 909
Tržby z vlastních výrobků	0	0	0	0
Tržby z prodeje služeb	9 314	7 340	0	16 654
Tržby za prodané zboží	255	0	0	255
Ostatní výnosy celkem	6 765	51	0	6 816
Úroky a smluvní pokuty	436	35	0	471
Kurzové zisky	376	15	0	391
Jiné ostatní výnosy	5 953	1	0	5 954
Tržby z prodeje majetku, zúčtování rezerv a opravných položek, celkem	363	99	0	462
Tržby z prodeje dlouhodobého majetku	363	99	0	462
Zúčtování opravných položek	0	0	0	0
<b>Výnosy celkem</b>	<b>214 366</b>	<b>7 511</b>	<b>37</b>	<b>221 914</b>

## Výsledek hospodaření

	hlavní činnost	doplňková činnost	správní činnost	celkem
Výsledek hospodaření před zdaněním	-522	-1 513	0	-2 035
Daň z příjmu	0	0	0	0
<b>Výsledek hospodaření po zdanění</b>	<b>-522</b>	<b>-1 513</b>	<b>0</b>	<b>-2 035</b>

# Příloha v účetní závěrce za rok 2023

## Společnost Podané ruce o.p.s.

Hilleho 1842/5, 602 00 Brno

IČ: 60557621

DIČ: CZ60557621

Zapsána v rejstříku obecně prospěšných společností vedeném u Krajského soudu v Brně v oddílu O, vložka č. 674

**Právní forma:** obecně prospěšná společnost

**Datum vzniku právní subjektivity:** 1. 1. 2014

**Statutární orgán – ředitel k 31. 12. 2023:**

Mgr. Jindřich Vobořil

**Statutární orgán – ředitel k 1. 1. 2024:**

Bc. Pavel Novák

**Složení správní rady k 31. 12. 2023:** JUDr. Petr Smejkal, MUDr. Zora Prosková, Mgr. Miroslav Charvát, Ph. D., Ing. Mgr. Oldřich Haičman, Doc. PhDr. Vladimír Řehan, Ing. Jiří Peška, Prof. MUDr. Tomáš Kašpárek, Mgr. Petra Šobáňová, PhDr. Jiří Winkler

**Složení správní rady k 1. 1. 2024:** Mgr. Jindřich Vobořil, JUDr. Petr Smejkal, Ing. Mgr. Oldřich Haičman

**Složení dozorčí rady k 31. 12. 2023:** Mgr. et Mgr. Helena Gherasim, Pavel Petřík, JUDr. Jitka Smejkalová

**Složení dozorčí rady k 1. 1. 2024:** Mgr. et Mgr. Helena Gherasim, Pavel Petřík, JUDr. Jitka Smejkalová

**Zakladatel:** Podanky z.s., IČ: 01836307, Jugoslávská 622/64, 613 00 Brno

**Ostatní skutečnosti:** Obecně prospěšná společnost s názvem Společnost Podané ruce o.p.s. vznikla podle zákona č. 68/2013 Sb. o změně právní formy občanského sdružení na obecně prospěšnou společnost změnou právní formy občanského sdružení Sdružení Podané ruce o. s., IČ: 60557621, se sídlem v Brně, Francouzská 851/36, k rozhodnému dni 1. 1. 2014. Obecně prospěšná společnost s názvem Společnost Podané ruce o.p.s., je na základě fúze sloučením nástupnickou společností zanikající společnosti ONYX Zlín o.p.s., IČ: 27018075, a to s právními účinky ke dni zápisu fúze do rejstříku obecně prospěšných společností.

**Hlavní činnost:** obecně prospěšné služby – nízkoprahová zařízení pro děti a mládež, terénní programy, odborné sociální poradenství, kontaktní centra, služby následné péče, chráněné bydlení, terapeutické komunity, specializovaná ambulantní péče v oboru psychiatrie, pořádání seminářů a vzdělávacích kurzů, organizování kulturních akcí, vydavatelství, ambulantní péče v oboru adiktologie.

**Doplňková činnost:** služby s příslušnými živnostenskými oprávněními tj.: truhlářství a podlahářství, výroba, obchod a služby neuvedené v přílohách 1 až 3 živnostenského zákona.

**Správní činnost:** v rámci správní činnosti jsou vedeny odděleně výnosy a náklady, které se týkají správní a dozorčí rady.

**Změny v rejstříku obecně prospěšných společností:** v roce 2023 nedošlo k žádným změnám. Od 1. 1. 2024 došlo ke změně ředitele a složení správní rady.

**Účetní období:** 1. 1. 2023 – 31. 12. 2023

**Rozvahový den:** 31. 12. 2023

## 1. Vedení účetnictví, účetní metody, způsoby účtování, oceňování, odpisové metody, přepočty měn

- Společnost Podané ruce o.p.s. (dále jen SPR):
- Vedla v účetním období 2023 účetnictví dle zákona 563/1991 Sb., vyhlášky 504/2002 Sb. a příslušných Českých účetních standardů pro NZO, a to elektronicky v programu firmy VEMA, doklady jsou uloženy v archivu Hilleho 1842/5, 602 00 Brno.
- Provádí účtování materiálu a zboží dle způsobu B.
- Třídí hmotný a nehmotný majetek do odpisových skupin dle zákona 586/1992 Sb., doba odepisování je stanovena dle téhož zákona. Zaúčtování odpisů majetku pořízeného z dotací a grantů provádí dle vyhlášky č. 504/2002 Sb. Doba účetního a daňového odepisování je shodná. Účetní odpisy se zahajují měsíc následující po zařazení do užívání.
- Způsob tvorby a výše opravných položek: opravné položky byly tvořeny v souladu s §8c zákona č. 593/1992 Sb., jedná se zejména o pohledávky za klienty.
- K zásobě výrobků na skladě ve skladové ceně 254 tis. Kč nebyla v souladu s účetními postupy pro NZO vytvořena opravná položka. Prodejní cena se pohybuje na úrovni cca 20% skladové ceny.
- Způsob tvorby rezerv: Zákoné rezervy nebyly tvořeny, jiné rezervy se v souladu s vyhláškou č. 504/2002 Sb. netvoří.
- Oceňuje jednotlivé složky majetku a závazků pořizovací cenou (dlouhodobý hmotný a nehmotný majetek, zásoby), reprodukční cenou (majetek nabytý bezúplatně, příchovky zvířat), vlastními náklady (majetek vytvořený vlastní činností), nominální hodnotou (peněžní prostředky a ceny, pohledávky a závazky).
- K přepočtům měn používá kurzy ČNB daného pracovního dne (běžné platby a úhrady, většina grantů) nebo kurz ze smlouvy – stálý kurz (některé granty). K 31. 12. se provádí přecenění peněžních prostředků pohledávek a závazků kurzem ČNB k rozvahovému dni.

## 2. Pohledávky a závazky po lhůtě splatnosti

### Pohledávky – účet 311 Odběratelé

SPR eviduje pohledávky po lhůtě splatnosti od 0 dnů do 30 dnů ve výši 731 tis. Kč.  
SPR eviduje pohledávky po lhůtě splatnosti od 31 dnů do 60 dnů ve výši 9 tis. Kč.  
SPR eviduje pohledávky po lhůtě splatnosti od 61 dnů do 90 dnů ve výši 4 tis. Kč.  
SPR eviduje pohledávky po lhůtě splatnosti od 91 dnů do 180 dnů ve výši 5 tis. Kč.

SPR eviduje pohledávky po lhůtě splatnosti od 181 dnů do 365 dnů ve výši 7 tis. Kč.  
SPR eviduje pohledávky po lhůtě splatnosti nad 365 dnů ve výši 3 tis. Kč.

#### Závazky – účet 321 Dodavatelé

SPR eviduje závazky po lhůtě splatnosti od 0 dnů do 30 dnů ve výši 67 tis. Kč.  
SPR eviduje závazky po lhůtě splatnosti od 31 dnů do 60 dnů ve výši 1 tis. Kč.  
SPR eviduje závazky po lhůtě splatnosti od 61 dnů do 90 dnů ve výši 0 tis. Kč.  
SPR eviduje závazky po lhůtě splatnosti od 91 dnů do 180 dnů ve výši 0 tis. Kč.  
SPR eviduje závazky po lhůtě splatnosti od 181 dnů do 365 dnů ve výši 5 tis. Kč.  
SPR eviduje závazky po lhůtě splatnosti nad 365 dnů ve výši 0 tis. Kč.

#### Jiné Pohledávky

SPR eviduje pohledávky za klienty v celkové výši 211 tis. Kč (0 až 3 roky). K těmto pohledávkám dva roky po lhůtě splatnosti je vytvořena opravná položka ve výši 29 tis. Kč.

Pohledávka z titulu DPH činí 445 tis. Kč k 31. 12. 2023.

Pohledávka z titulu pojistného na sociální zabezpečení k 31. 12. 2023 činí 74 tis.

Závazky z titulu pojistného na sociální zabezpečení a zdravotní pojištění k 31. 12. 2023 činí 5 189 tis. Kč.

Závazky z titulu pojistného za měsíc prosinec 2023 byly uhrazeny dne 15. 1. 2024.

### 3. Stav zaměstnanců a osobní náklady v roce 2023

Evidenční počet zaměstnanců k 31. 12.	282
Z toho ženy	207
Z toho zkrácený úvazek	92
Z toho řídící pracovníci	4
Z toho vedoucí pracovníci	52
Z toho statutární orgán	1
Z toho členové správní a dozorčí rady	1
Průměrný evidenční počet přepočtený	223,13
Hrubé mzdy, odstupné za rok 2023 (bez OON)	110 538 458,00
Průměrná měsíční mzda	41 164,00
OON za rok 2023	9 029 431,00
Náhrady v době nemoci	1 083 252,00
Zákonné soc. a zdrav. pojištění za rok 2023	37 622 853,05

Odměny statutárních orgánů – ředitel je zaměstnancem SPR, pobírá odměnu pouze za výkon pracovní činnosti v souladu se mzdovým předpisem společnosti. Členové správní a dozorčí rady vykonávají svou činnost dobrovolně bez nároku na odměnu. Členové správní a dozorčí rady, kteří jsou zaměstnanci SPR, pobírají odměnu pouze za výkon pracovní činnosti v souladu se mzdovým předpisem SPR. V průběhu roku 2023 nebyla řediteli a členům správní a dozorčí rady za výkon funkce vyplacena žádná odměna ani poskytnuta půjčka z prostředků SPR.

### 4. Způsoby zjištění základu daně z příjmu

S ohledem na §18a odst. 5 zákona o daních z příjmů byl základ daně zjištěn za celou organizaci ze všech výnosů po odečtu nákladů (s výjimkou příjmů z investičních dotací). Na snížení základu daně se využívá sleva na dani z titulu zaměstnávání pracovníků se sníženou pracovní schopností a paušál u nákladů na dopravu podle § 24 odst. 2 písm. zt) zákona o daních z příjmů.

### 5. Ostatní závazky

SPR má od 23. ledna 2018 u Oberbank AG pobočka Česká republika sjednán rámcový kontokorentní úvěr v průměrné výši 6 mil. Kč, který se čerpá zejména jako překlenovací provozní úvěr v období do uvolnění prostředků z veřejných rozpočtů a na předfinancování projektů podpořených ze zahraničních zdrojů. Tento úvěr je kryt zástavním právem na budovu Podcestný mlýn v Jihočeském kraji a blanco směnkou a každoročně dochází k jeho prolanguaci.

SPR má od 8. ledna 2021 u Oberbank AG pobočka Česká republika sjednán rámcový kontokorentní úvěr v průměrné výši 6 mil. Kč, který se čerpá zejména jako překlenovací provozní úvěr v období do uvolnění prostředků z veřejných rozpočtů a na předfinancování projektů podpořených ze zahraničních zdrojů. Dne 13. prosince 2021 došlo k navýšení úvěrového rámce o částku ve výši 10 mil. Kč a dne 26. 1. 2023 došlo k navýšení úvěrového rámce o částku 2 250 tis. Kč, a to zejména k zajištění plynulého běžného provozního financování na začátku roku 2023. Celkový úvěrový rámec činí 18 250 mil. Kč. Tento úvěr je kryt blanco směnkou.

Z těchto dvou úvěrových rámců nebylo k 31. 12. 2023 ničeho čerpáno.

SPR mělo od 18. listopadu 2019 u Oberbank AG pobočka Česká republika sjednán rámcový kontokorentní úvěr v průměrné výši 9 mil. Kč. Kontokorentní úvěr směl být využit výhradně k předfinancování projektu s názvem „Zvýšení dostupnosti, kvality a kapacit sociálních služeb Společnosti Podané ruce o.p.s. pro osoby závislé nebo ohrožené závislostí“, na který bude klientovi poskytnuta dotace z Evropského fondu pro regionální rozvoj. Tento úvěr je kryt zástavním právem, a to nemovitostmi v Loukách nad Dřevnicí ve Zlínském kraji a blanco směnkou. Dne 25. srpna 2020 byl uzavřen dodatek ke snížení úvěrového rámce o 5 650 tis. Kč. Tento úvěr byl ukončen dodatkem ke dni 31. 1. 2023.

SPR má od 28. listopadu 2023 u Oberbank AG pobočka Česká republika sjednán účelový úvěr až do výše 19 mil. Kč. Účelový úvěr smí být využit výhradně k předfinancování dotace na projekt s názvem „Zvýšení dostupnosti, kapacity a kvality sociálních služeb pro uživatele návykových látek“, na který bude klientovi poskytnuta dotace z Evropského fondu pro regionální rozvoj. Tento úvěr je kryt zástavním právem, a to nemovitostmi v Nových Sadech u Olomouce v Olomouckém kraji a blanco směnkou. Dne 4. 12. 2023 došlo k načerpání účelového úvěru ve výši 12 mil. Kč v souladu se smlouvou o poskytnutí účelového úvěru.

SPR uzavřelo dne 12. prosince 2023 smlouvu o zápůjčce s Diecézní charitou Brno ve výši 10 mil. Kč se splatností k 31. 5. 2024. Tato zápůjčka byla dne 5. 4. 2024 řádně splacena včetně úroků.

SPR má sjednáno pět dlouhodobých úvěrů na pořízení dopravní techniky u společnosti RCI Financial Services, s.r.o.: KZ k 31. 12. 2023 činí 45,9 tis. Kč, termín splatnosti úvěru je k 13. 5. 2024, KZ k 31. 12. 2023 činí 167,8 tis. Kč, termín splatnosti úvěru je k 29. 5. 2025, KZ k 31. 12. 2023 činí 255,7 tis. Kč, termín splatnosti úvěru je k 19. 10. 2025, KZ k 31. 12. 2023 činí 354,4 tis. Kč, termín splatnosti úvěru je k 14. 11. 2025, KZ k 31. 12. 2023 činí 203,7 tis. Kč, termín splatnosti úvěru je k 9. 12. 2025.

SPR mělo sjednáno jeden dlouhodobý úvěr na pořízení dopravní techniky u společnosti RCI Financial Services, s.r.o. se splatností 18. 7. 2023 tento úvěr byl zcela předčasně splacen a to dne 16. 2. 2023.

SPR má sjednán jeden dlouhodobý úvěr na pořízení dopravní techniky u společnosti ESSOX s.r.o.: KZ k 31. 12. 2023 činí 670,7 tis. Kč, termín splatnosti úvěru je k 14. 7. 2027.

Splátky úvěrů jsou prováděny v souladu s platebními kalendáři.

Finanční leasing společnost nevyužívá.

## 6. Dary a nadační příspěvky

Organizace přijala za rok 2023 finanční dary od organizací v ČR, organizací v zahraničí a fyzických osob v celkové výši 2 548 tis. Kč, dary byly použity na úhradu osobních a provozních nákladů. Materiální dary byly obdrženy v hodnotě 196 tis. Kč. Dále organizace přijala za rok 2023 příspěvek od nadací v celkové výši 1 160 tis. Kč. Výnosy z darů byly čerpány v souladu s podmínkami pro rok 2023. Finanční dary od organizací a fyzických osob včetně příspěvků od nadací, které nebyly vyčerpány v průběhu roku 2023, byly převedeny do fondu darů a zůstatek tohoto fondu darů k 31. 12. 2023 činí 1 391 tis. Kč. Organizace přijala v roce 2023 darem dlouhodobý majetek, automobil v částce 184 tis. Kč od Statutárního města Brna.

## 7. Veřejné sbírky

Organizace po oznámení KÚ Jihomoravského kraje v roce 2023 pořádala třetím rokem sbírku, jejíchž účelem je shromažďování dobrovolných finančních prostředků na poskytnutí akutní humanitární pomoci lidem prchajícím z Afghánistánu – pryč z Kábulu. Organizace vybrala třetím rokem na účet sbírky 0 tis. Kč. Výtěžek sbírky k 31. 12. 2023 činí 0 tis. Kč. Sběrka byla ukončena k 31. 12. 2023.

## 8. Rozbor HV

Za rok 2022 byl vykázán po zdanění záporný hospodářský výsledek ve výši -6 322 334,83 Kč. Dne 30. 6. 2023 bylo ředitelem rozhodnuto o jeho úhradě z rezervního fondu o.p.s.

Hospodářský výsledek z hlavní činnosti za rok 2023 byl záporný ve výši -522 tis. Kč. Výsledek z doplňkové činnosti byl záporný ve výši -1 513 tis. Kč. Výsledek ze správní činnosti byl ve výši nula Kč, celkový hospodářský výsledek SPR za rok 2023 je ztráta a činí -2 035 tis. Kč. Výsledek hospodaření za rok 2023 po zdanění a schválení správní radou bude uhrazen v souladu se zákonem o o.p.s. a s rozhodnutím ředitele SPR.

## 9. Příspěvky přijaté ze zahraničí a od partnerů ESF projektů

Přijaté prostředky celkem ve výši 6 310 tis. Kč byly použity zejména na úhradu nákladů na mzdy, a provozní materiálové a nemateriálové náklady v souladu s rozpočtem projektu. Struktura provozních dotací je součástí výroční zprávy SPR.

## 10. Doplnující údaje k rozvaze

K 31. 12. 2023 eviduje SPR na účtu 042 nedokončený dlouhodobý hmotný majetek KZ ve výši 525 tis. Kč. Nedokončené investice ve výši 149 tis. Kč představují projektovou dokumentaci pro budoucí rozvoj SPR. Nedokončená investice ve výši 376 tis. Kč představuje rekonstrukci nemovitosti Nové sady U Olomouce.

K 31. 12. 2023 eviduje SPR stavby za 62 746 tis. Kč. SPR zařadila nemovitosti uvedené na LV 319 a LV 6076 Nové sady u Olomouce ve výši 17 325 tis. Kč.

K 31. 12. 2023 eviduje SPR pozemky ve výši 3 605 tis. Kč. SPR zařadila pozemky uvedené na LV 319 a LV 6076 Nové sady u Olomouce ve výši 2 195 tis. Kč.

K 31. 12. 2023 eviduje SPR samostatné movité věci a soubory movitých věcí ve výši 31 214 tis. Kč. Nárůst o 1 923 tis. Kč z důvodu pořízení dvou automobilů za 1 086 tis. Kč z poskytnutých darů pro projekt Aplikační místnost a jednoho pořízení elektroauta za 837 tis. Kč.

Úbytek o 873 tis. Kč z důvodu prodeje automobilů, které sloužily k testování a očkování COVID-19.

K 31. 12. 2023 mělo SPR na skladě materiál na testování a očkování COVID-19 za 2 tis. Kč. Z důvodu ukončení činnosti byl v roce 2023 zdravotnický materiál na očkování převeden ve výši 87 t. na zboží.

K 31. 12. 2023 eviduje SPR výroby – sklad ikon ve výši 254 tis. Kč. V roce 2023 nedošlo k žádnému prodeji zásob. Souvisí s ukončením činnosti střediska k 31. 12. 2017.

K 31. 12. 2023 mělo SPR zboží na skladě – zdravotnický materiál za 1 174 tis. Kč.

K 31. 12. 2023 vykázala SPR na účtu 314 poskytnuté provozní zálohy KZ 2 025 tis. Kč z důvodu nevyúčtovaných dodávek energií v roce 2023. Tyto energie budou vyúčtovány až v účetním období 2024.

K 31. 12. 2023 vykázala SPR na účtu 335 pohledávky za zaměstnanci ve výši 204 tis. Kč. Jedná se zejména o půjčky zaměstnanců a zálohy na provozní náklady.

K 31. 12. 2023 vykázala SPR na účtu 343 daň z přidané hodnoty nadměrný odpočet ve výši 445 tis. Kč. SPR je měsíčním plátcem DPH.

K 31. 12. 2023 eviduje SPR na účtu 346 nároky na dotace a ost. zúčtování se st. rozpočtem KZ ve výši 1 388 tis. Kč. Jedná se o pohledávky z titulu schválených monitorovacích zpráv MPSV ČR ve výši 1 452 tis. Kč, a závazek vůči ÚV ČR 64 tis. Kč. Pohledávky byly v lednu 2024 uhrazeny a závazek byl v souladu s dotačními pravidly řádně a v termínu vrácen.

K 31. 12. 2023 eviduje SPR na účtu 388 dohadné účty aktivní KZ ve výši 21 415 tis. Kč. Jedná se zejména o zaúčtování dohadných položek, které souvisí s vynaloženými náklady na víceleté projekty financované ze zahraničních zdrojů a ESF ve výši 16 393 tis. Kč. Dohadné položky ve výši 4 995 tis. Kč zachovány, a to z důvodu oprav směrem ke zdravotním pojišťovnám v rámci očkování proti COVID-19, a to za úhradu zdravotních výkonů a dopravy. Dále byla tvořena dohadná položka z titulu energií ve výši 27 tis. Kč

K 31. 12. 2023 eviduje SPR na účtu 389 dohadné účty pasivní KZ ve výši 2 200 tis. Kč, v souladu s věrným zobrazením stavu účetnictví, v tom dohadné položky na energie ve výši 1 308 tis. Kč. Jedná se o předpokládanou výši nevyfakturovaných dodávek za energie. Dodávky ve výši 37 tis. Kč z předešlých let nebyly vyfakturovány. Většina dohadných položek byla tvořena na základě dostupných údajů běžného roku a s přihlédnutím k nákladům minulých období. U energií středisek Vyškov, Blansko, byly dohadné položky tvořeny ve výši zaplacených záloh. Stejně tak byly vytvořeny dohadné položky pasivní, které souvisí s projekty a s víceletými projekty financovanými z ESF ve výši 103 tis. Kč.

Dohadné položky ve výši 184 tis. Kč byly tvořeny na náklady v souvislosti s dohady za pojišťovnami v rámci očkování proti COVID-19, a to za úhradu zdravotních výkonů a dopravy.

Dohadné položky ve výši 568 tis. Kč byly vytvořeny na náklady v souvislosti s dodávkami vakcín proti COVID-19.

K 31. 12. 2023 vykázala SPR na účtu 955 (přijaté dlouhodobé zálohy) KZ ve výši 41 753 tis. Kč. Oproti roku 2022 bylo zvýšeno o 8 934 tis. Kč. Zvýšení dlouhodobých záloh o 37 198 tis. Kč, souvisí s víceletými projekty financovanými ze zahraničních zdrojů a také zejména se zahraničním grantem od European Commission – BSAFE. Snížení dlouhodobých záloh o 28 264 tis. Kč souvisí s víceletými projekty financovanými ze zahraničních zdrojů a ESF ze kterých byly

již uhrazeny náklady v souvislosti s ukončením projektů k 31. 12. 2023 a také zejména s projektem IROP – pořízení nízkoemisních automobilů, který byl v roce 2023 zúčtován.

Vlastní jmění SPR se snížilo z důvodu odpisu majetku financovaného z dotací.

Konečné zůstatky jednotlivých účtů jsou součástí výroční zprávy SPR.

## 11. Změny účetní metodiky, odchylky od účetních metod

V průběhu roku 2023 nedošlo ke změně účetních postupů.

Účetní jednotka časově rozlišuje zákonné úrazové pojištění Kooperativa za 4. čtvrtletí daného roku z dotačních důvodů. Účetní jednotka účtuje přímo do výnosů získané dary, konečný zůstatek nespoteřebovaných darů se převádí na účet 91170 Fond darů a 91150 Fond Nadací. Na účtu 955 – Dlouhodobé zálohy jsou evidovány první zálohy (u dotací s platbou předem) a to až do doby, kdy jsou před ukončením projektu použity na úhradu posledních žádostí o platbu.

## 12. Přehled účetních jednotek, v nichž má o.p.s. účast

Podíly byly získány před transformací občanského sdružení Podané ruce na o.p.s., která proběhla k 1. 1. 2014.

1. Společnost Po Ruce, s.r.o.; sídlo: Hilleho 1842/5, Černá Pole, 602 00 Brno; právní forma: spol. s ručením omezeným
2. Klinika Podané ruce, s.r.o.; sídlo: Hilleho 1842/5, Černá Pole, 602 00 Brno; právní forma: spol. s ručením omezeným

Název ÚJ	Základní kapitál / Vlastní kapitál	Výše podílu (%)	Snížení hodnoty podílu r. 2023 v Kč
1. Společnost Po ruce, s.r.o.	200 000 / 1 779 000	100 %	- 5 314 000
2. Klinika Podané ruce s.r.o.	200 000 / - 441 000	100 %	- 1 185 000

V roce 2023 došlo k přecenění obchodních podílů ve společnostech metodou ekvivalence.

Po přecenění činí obchodní podíl vlastněný SPR k 31. 12. 2023, u společnosti Společnost Po ruce s.r.o. 1 779 tis. Kč. Po přecenění činí obchodní podíl vlastněný SPR k 31. 12. 2023, u společnosti Klinika Podané ruce s.r.o. 0 tis. Kč.

## 13. Přehled pohybů dlouhodobého majetku (vč. drobného)

Druh majetku	1. 1. 2023	Přírůstek	Úbytek	31. 12. 2023
1. Drobný dlouhodobý hmotný majetek	31 448	3 588	1 642	33 393
2. Drobný dlouhodobý nehmotný majetek	118	0	2	116
3. Dopravní prostředky	25 998	1 923	873	27 048
4. Vybavení	4 166	0	0	4 166
5. Budovy a stavby	46 561	17 457	1 272	62 746
6. Pozemky	1 410	2 195	0	3 605

Oprávký k majetku dle druhů	1. 1. 2023	Přírůstek	Úbytek	31. 12. 2023
1. Drobný dlouhodobý hmotný majetek	31 448	3 588	1 642	33 393
2. Drobný dlouhodobý nehmotný majetek	118	0	2	116
3. Dopravní prostředky	6 304	4 743	390	10 657
4. Vybavení	1 151	815	0	1 966
5. Budovy a stavby	3 786	1 307	133	4 960
6. Pozemky	0	0	0	0

## 14. Přehled přijatých provozních a investičních dotací

Přehled provozních dotací přijatých a zaúčtovaných do výnosů roku 2023:

<b>Dotace státní</b>	<b>73 484</b>
Úřad vlády	58 577
MPSV – Ministerstvo práce a sociálních věcí	14 089
MSp – Ministerstvo spravedlnosti	818

<b>Dotace územně správních celků</b>	<b>104 745</b>
Krajský úřad Jihomoravského kraje	39 002
Krajský úřad Olomouckého kraje	29 204
Krajský úřad Zlínského kraje	14 852
Krajský úřad Jihočeského kraje	200
Statutární město Brno	12 736
Statutární město Olomouc	1 670
Statutární město Zlín	1 187
Ostatní městské úřady	5 894
<b>Granty</b>	<b>14 958</b>
Granty ČR a Fondy EU – partneři v projektu	6 310
Fondy EU	8 648
<b>Provozní dotace CELKEM</b>	<b>193 187</b>

Přehled investičních dotací přijatých a zaúčtovaných v roce 2023:

### Investiční dotace – přijaté

Ministerstvo pro místní rozvoj – IROP	760
---------------------------------------	-----

<b>Investiční dotace CELKEM</b>	<b>760</b>
---------------------------------	------------

### Investiční dotace – zúčtované

Ministerstvo pro místní rozvoj – IROP	17 605
---------------------------------------	--------

<b>Investiční dotace CELKEM</b>	<b>17 605</b>
---------------------------------	---------------

## 15. Významné události v roce 2023

Znatelně se zlepšila epidemiologická situace ohledně onemocnění COVID-19, což vedlo k ukončení provozu velkokapacitního vakcinačního centra Bohéma, které již nebylo rentabilní. Centrum přestalo fungovat od 1. března 2023. Ukončena byla také činnost Poradenské zdravotního centra pro válečné uprchlíky.

V rámci projektové činnosti jsme rovněž zintenzivnili naše aktivity související s mezinárodním projektem BSAFE, který se zaměřuje na prevenci obtěžování, sexuálního násilí na základě pohlaví a zneužívání žen z Ukrajiny.

Dne 25. ledna 2023 správní rada jednomyslně vydala předchozí souhlas k uzavření kupní smlouvy, kterou se do majetku společnosti nabývají nemovitě věci, zapsané na listech vlastnictví č. 319, č. 506, č. 6076, č. 6077 a č. 6086, vedené u Katastrálního úřadu pro Olomoucký kraj, pro k.ú. Nové Sady u Olomouce, obec a okres Olomouc, a to za kupní cenu ve výši 19 500 tis. Kč. Dne 22. února 2023 došlo k podpisu kupní smlouvy na výše uvedené nemovitosti. Dne 5. 6. 2023 došlo k převodu vlastnických práv nemovitostí, zapsaných na LV č. 319, č. 6067 a č. 6077, vedené u Katastrálního úřadu pro Olomoucký kraj. Dne 28. 11. 2023 SPR uzavřelo Smlouvu o poskytnutí účelového úvěru – předfinancování dotace na projekt s názvem „Zvýšení dostupnosti, kapacity a kvality sociálních služeb pro uživatele návykových látek“, na který bude klientovi poskytnuta dotace z Evropského fondu pro regionální rozvoj.

V roce 2023 jsme jako první v České republice spustili projekt aplikační místnosti. Sanitní vůz koncipovaný jako mobilní ošetřovna, která má sloužit k bezpečnější aplikaci drog a k prevenci předávkování.[]

## 16. Významné události v roce 2024

V návaznosti na uzavření kupní smlouvy k nemovitostem zapsaným na LV č. 319, č. 6067 a č. 6077, vedeným u Katastrálního úřadu pro Olomoucký kraj, pro k.ú. Nové Sady u Olomouce, jsme úspěšně podali žádost na projekt „Zvýšení dostupnosti, kapacity a kvality sociálních služeb pro uživatele návykových látek“, financovaného z dotace Evropského fondu pro regionální rozvoj a nyní čekáme na rozhodnutí o přidělení dotace.

Mezi rozvahovým dnem a okamžikem sestavení účetní závěrky nenastaly žádné významné události, mimo těch, které jsou výše uvedeny.

V Brně dne 3. 6. 2024

Bc. Pavel Novák  
ředitel Společnosti Podané ruce o.p.s.



# Zpráva nezávislého auditora

## ZPRÁVA NEZÁVISLÉHO AUDITORA k účetní závěrce sestavené k 31. prosinci 2023 společnosti Společnost Podané ruce o.p.s.

### Identifikační údaje:

Název:	Společnost Podané ruce o.p.s.
IČO:	605 57 621
Adresa sídla:	Hilleho 1842/5, Černá Pole 602 00 Brno
Rozvahový den:	31. prosince 2023
Ověřované účetní období:	od 1. ledna 2023 do 31. prosince 2023
Rámec účetního výkaznictví:	České účetní předpisy
Datum vydání zprávy auditora:	7. června 2024
Auditor:	Erik Ďurkáň Evidenční číslo 2407
	Moore Audit CZ s.r.o. Evidenční číslo 599

## Zpráva nezávislého auditora pro zakladatele, správní radu, dozorčí radu a ředitele společnosti

### Společnost Podané ruce o.p.s.

#### Výrok auditora

Provedli jsme audit přiložené účetní závěrky Společnosti Podané ruce o.p.s. (dále také „Společnost“) sestavené na základě českých účetních předpisů, která se skládá z rozvahy k 31. prosinci 2023, výkazu zisku a ztráty za rok končící 31. prosince 2023 a přílohy v této účetní závěrce, která obsahuje popis použitých podstatných účetních metod a další vysvětlující informace. Údaje o Společnosti jsou uvedeny v úvodu přílohy v této účetní závěrce.

Podle našeho názoru účetní závěrka podává věrný a poctivý obraz aktiv a pasiv Společnosti Podané ruce o.p.s. k 31. prosinci 2023 a nákladů a výnosů a výsledku jejího hospodaření za rok končící 31. prosince 2023 v souladu s českými účetními předpisy.

#### Základ pro výrok

Audit jsme provedli v souladu se zákonem o auditorech a standardy Komory auditorů České republiky pro audit, kterými jsou mezinárodní standardy pro audit (ISA), případně doplněné a upravené souvisejícími aplikačními doložkami. Naše odpovědnost stanovená těmito předpisy je podrobněji popsána v oddílu Odpovědnost auditora za audit účetní závěrky. V souladu se zákonem o auditorech a Etickým kodexem přijatým Komorou auditorů České republiky jsme na Společnosti nezávislí a splnili jsme i další etické povinnosti vyplývající z uvedených předpisů. Domníváme se, že důkazní informace, které jsme shromáždili, poskytují dostatečný a vhodný základ pro vyjádření našeho výroku.

#### Ostatní informace uvedené ve výroční zprávě

Ostatními informacemi jsou v souladu s § 2 písm. b) zákona o auditorech informace uvedené ve výroční zprávě mimo účetní závěrku a naši zprávu auditora. Za ostatní informace odpovídá ředitel Společnosti.

Náš výrok k účetní závěrce se k ostatním informacím nevztahuje. Přesto je však součástí našich povinností souvisejících s auditem účetní závěrky seznámení se s ostatními informacemi a posouzení, zda ostatní informace nejsou ve významném (materiálním) nesouladu s účetní závěrkou či s našimi znalostmi o účetní jednotce získanými během provádění auditu účetní závěrky nebo zda se jinak tyto informace nejeví jako významně (materiálně) nesprávné. Také posuzujeme, zda ostatní informace byly ve všech významných (materiálních) ohledech vypracovány v souladu s příslušnými právními předpisy. Tímto posouzením se rozumí, zda ostatní informace splňují požadavky právních předpisů na formální náležitosti a postup vypracování ostatních informací v kontextu významnosti (materiality), tj. zda případně nedodržení uvedených požadavků by bylo způsobitelné ovlivnit úsudek činěný na základě ostatních informací.

Na základě provedených postupů, do míry, již dokážeme posoudit, uvádíme, že

- ostatní informace, které popisují skutečnosti, jež jsou též předmětem zobrazení v účetní závěrce, jsou ve všech významných (materiálních) ohledech v souladu s účetní závěrkou a

- ostatní informace byly vypracovány v souladu s právními předpisy.

Dále jsme povinni uvést, zda na základě poznatků a povědomí o Společnosti, k nimž jsme dospěli při provádění auditu, ostatní informace neobsahují významné (materiální) věcné nesprávnosti. V rámci uvedených postupů jsme v obdržených ostatních informacích žádné významné (materiální) věcné nesprávnosti nezjistili.

#### Odpovědnost ředitele a dozorčí rady Společnosti za účetní závěrku

Ředitel Společnosti odpovídá za sestavení účetní závěrky podávající věrný a poctivý obraz v souladu s českými účetními předpisy, a za takový vnitřní kontrolní systém, který považuje za nezbytný pro sestavení účetní závěrky tak, aby neobsahovala významné (materiální) nesprávnosti způsobené podvodem nebo chybou.

Při sestavování účetní závěrky je ředitel Společnosti povinen posoudit, zda je Společnost schopna nepřetržitě trvat, a pokud je to relevantní, popsat v příloze v účetní závěrce záležitosti týkající se jejího nepřetržitého trvání a použití předpokladu nepřetržitosti při sestavení účetní závěrky, s výjimkou případů, kdy plánuje zrušení Společnosti nebo ukončení její činnosti, resp. kdy nemá jinou reálnou možnost než tak učinit.

Za dohled nad procesem účetního výkaznictví ve Společnosti odpovídá dozorčí rada.

#### Odpovědnost auditora za audit účetní závěrky

Naším cílem je získat přiměřenou jistotu, že účetní závěrka jako celek neobsahuje významnou (materiální) nesprávnost způsobenou podvodem nebo chybou a vydat zprávu auditora obsahující náš výrok. Přiměřená míra jistoty je velká míra jistoty, nicméně není zárukou, že audit provedený v souladu s výše uvedenými předpisy ve všech případech v účetní závěrce odhalí případnou existující významnou (materiální) nesprávnost. Nesprávnosti mohou vznikat v důsledku podvodů nebo chyb a považují se za významné (materiální), pokud lze reálně předpokládat, že by jednotlivé nebo v souhrnu mohly ovlivnit ekonomická rozhodnutí, která uživatelé účetní závěrky na jejím základě přijmou.

Při provádění auditu v souladu s výše uvedenými předpisy je naší povinností uplatňovat během celého auditu odborný úsudek a zachovávat profesní skepticismus. Dále je naší povinností:

- Identifikovat a vyhodnotit rizika významné (materiální) nesprávnosti účetní závěrky způsobené podvodem nebo chybou, navrhnout a provést auditorské postupy reagující na tato rizika a získat dostatečné a vhodné důkazní informace, abychom na jejich základě mohli vyjádřit výrok. Riziko, že neodhalíme významnou (materiální) nesprávnost, k níž došlo v důsledku podvodu, je větší než riziko neodhalení významné (materiální) nesprávnosti způsobené chybou, protože součástí podvodu mohou být tajné dohody (koluze), falšování, úmyslná opomenutí, nepravdivá prohlášení nebo obcházení vnitřních kontrol ředitelem.
- Seznámit se s vnitřním kontrolním systémem Společnosti relevantním pro audit v takovém rozsahu, abychom mohli navrhnout auditorské postupy vhodné s ohledem na dané okolnosti, nikoli abychom mohli vyjádřit názor na účinnost jejího vnitřního kontrolního systému.
- Posoudit vhodnost použitých účetních pravidel, přiměřenost provedených účetních odhadů a informace, které v této souvislosti ředitel Společnosti uvedl v příloze v účetní závěrce.
- Posoudit vhodnost použití předpokladu nepřetržitosti trvání při sestavení účetní závěrky ředitelem a to, zda s ohledem na shromážděné důkazní informace existuje významná (materiální) nejistota vyplývající z událostí nebo podmínek, které mohou významně zpochybnit schopnost Společnosti nepřetržitě trvat. Jestliže dojdeme k závěru, že taková významná (materiální) nejistota existuje, je naší povinností upozornit v naší zprávě na informace uvedené v této souvislosti v příloze v účetní

závěrce, a pokud tyto informace nejsou dostatečné, vyjádřit modifikovaný výrok. Naše závěry týkající se schopnosti Společnosti nepřetržitě trvat vycházejí z důkazních informací, které jsme získali do data naší zprávy. Nicméně budoucí události nebo podmínky mohou vést k tomu, že Společnost ztratí schopnost nepřetržitě trvat.

- Vyhodnotit celkovou prezentaci, členění a obsah účetní závěrky, včetně přílohy, a dále to, zda účetní závěrka zobrazuje podkladové transakce a události způsobem, který vede k věrnému zobrazení.

Naší povinností je informovat ředitele a dozorčí radu mimo jiné o plánovaném rozsahu a načasování auditu a o významných zjištěních, která jsme v jeho průběhu učinili, včetně zjištěných významných nedostatků ve vnitřním kontrolním systému.

*Moore Audit CZ s.r.o.*

Moore Audit CZ s.r.o.  
Evidenční číslo 599  
Karolínská 661/4  
186 00 Praha 8

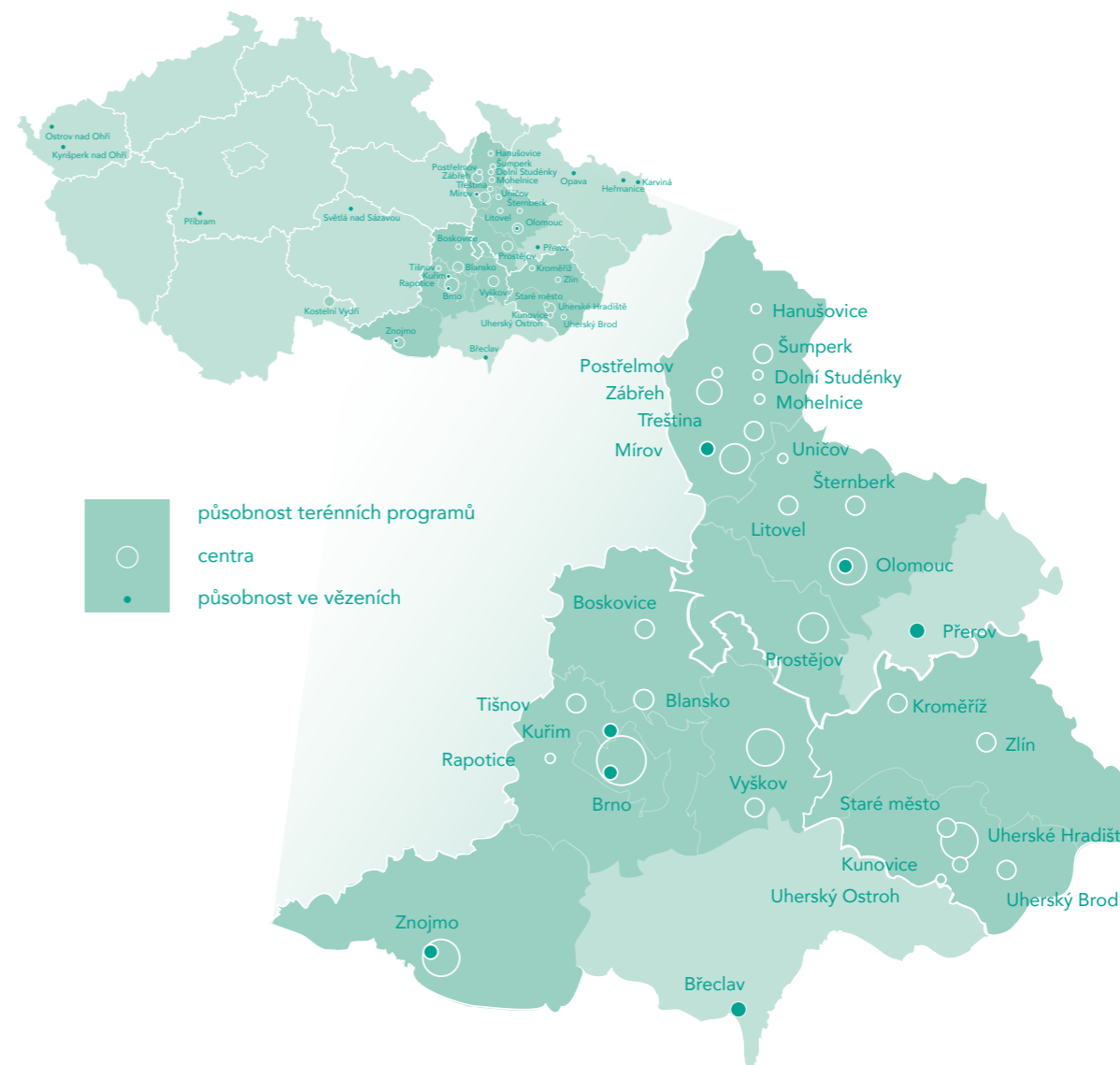
Zastoupená Erikem Ďurkáněm

*Erik Ďurkán*

Erik Ďurkán  
Statutární auditor, evidenční číslo 2407

Praha, 7. června 2024

## Informace o službách



# Oddělení odborných služeb v Jihomoravském kraji I

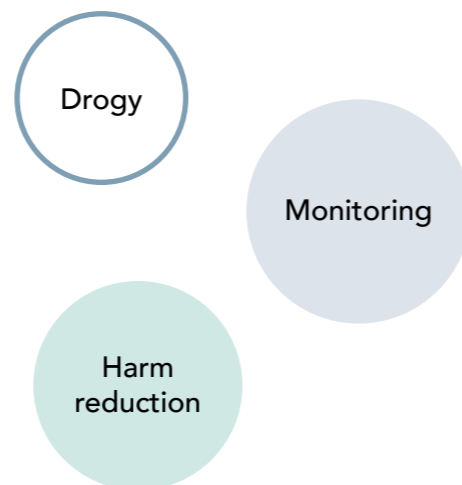
## Terénní programy v Brně

„Přinášíme do potřebných lokalit celou paletu služeb. Spojujeme síly napříč různými obory, institucemi a službami a cíleně přibližujeme potřebnou péči klientům.“

**Terénní pracovníci nabízejí uživatelům drog pomoc přímo v ulicích města Brna a jeho okolí.**

- Výměna injekčního materiálu jako prevence šíření přenosných chorob.
- Testování na infekční onemocnění.
- Poradenství a dlouhodobá práce s klientem směřující k dosažení zvoleného cíle.

	2023	2022	2021
Rozpočet služby	7 913 000	7 309 000	7 057 000
Počet úvazků	8,40	8,58	8,44
Počet klientů	813	876	851
Počet kontaktů	9 238	10 954	9 499
Počet poradenství	672	390	306
Počet vydaných injekčních stříkaček	224 548	238 159	230 766
Počet testů na infekční onemocnění	294	593	–



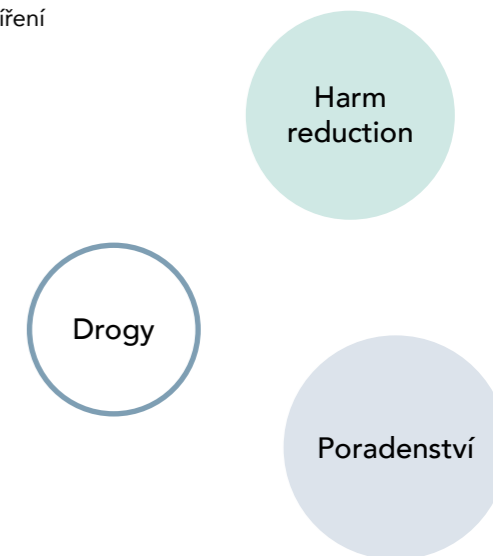
## Program bezpečnější aplikace a prevence předávkování

„Jako první v ČR jsme vytvořili pro uživatele injekčních drog důstojný a hygienický prostor k nitrožilní aplikaci. Tímto inovativním projektem přispíváme ke zlepšení zdraví a bezpečí klientů i veřejnosti.“

**Lidem užívajícím drogy injekčně nabízí prostor k bezpečnější a hygieničtější aplikaci v jejich přirozeném prostředí.**

- prevence předávkování
- čistý injekční materiál a jeho okamžitá likvidace jako prevence šíření infekčních chorob
- adiktologické poradenství

	2023
Rozpočet služby	700 000
Počet úvazků	0,82
Počet klientů	61
Počet kontaktů	103
Počet navštívených akcí	26





## Program Hard & Smart

„Jako největší služba tohoto typu v ČR stabilně rozvíjíme naše působení v oblasti harm reduction na vybraných hudebních akcích a rovněž online na sociálních sítích.“

**Nabízí prevenci, monitoring a odborné intervence v prostředí nočního života a zábavy ve vybraných lokalitách ČR a v online prostředí.**

- Odborná realizace služby přímo na hudebních akcích nebo v rámci terénní práce online na vybraných sociálních sítích. Vychází z aktuálních evropských trendů v oblasti harm reduction.
- Zaměření na vybrané rizikové faktory (dehydratace, poškození sluchu, psychoaktivní látky apod.).
- Práce s návštěvníky hudebních akcí a spolupráce na zvýšení bezpečnosti s majiteli hudebních podniků a jejich personálu v rámci expertního poradenství a certifikace.

	2023	2022	2021
Rozpočet služby	4 163 000	3 807 000	3 102 000
Počet úvazků	5,72	5,08	4,29
Počet klientů	16 420	16 009	16 649
Počet kontaktů	20 325	20 813	18 706
Počet navštívených akcí	63	76	99



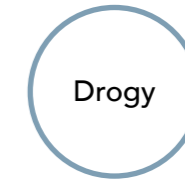
## Kontaktní centrum v Brně

„Zájem o službu neustále roste. Evidujeme navýšení počtu klientů a kontaktů. Vzrostl i počet provedených testů na infekční choroby, k čemuž přispělo navázání spolupráce se zdravotní sestrou, která pravidelně dochází na centrum.“

**Spolupracuje s uživateli drog a pomáhá jim snižovat sociální a zdravotní rizika.**

- Zajišťuje výměnu injekčního materiálu a testování na infekční choroby.
- Informační servis a poradenství pro klienty a jejich blízké, zprostředkování léčby závislosti.
- Základní zdravotní, hygienická a potravinová pomoc.

	2023	2022	2021
Rozpočet služby	6 950 000	6 175 000	6 138 000
Počet úvazků	7,54	6,87	7,01
Počet klientů	691	645	522
Počet kontaktů	11 312	10 282	7 235
Počet poradenství	682	491	599
Počet vydaných injekčních stříkaček	177 572	184 643	165 485
Počet testů na infekční onemocnění	897	818	629





## Kontaktní centrum ve Znojmě

„Dlouhodobě se potvrzuje, že služba má v regionu svoje místo a zájem o ni ze strany klientů roste.“

**Poskytuje ambulantní a terénní služby osobám ohroženým závislostí na návykových látkách.**

- Zajišťuje výměnu injekčního materiálu a testování na infekční choroby.
- Informační servis a poradenství pro klienty a jejich blízké, zprostředkování léčby závislostí.
- Základní zdravotní, hygienická a potravinová pomoc.

	2023	2022	2021
Rozpočet služby	4 103 000	3 724 000	3 646 000
Počet úvazků	4,86	4,49	4,58
Počet klientů	222	233	293
Počet kontaktů	4 370	4 286	4 711
Počet poradenství	560	690	709
Počet vydaných injekčních stříkaček	38 730	36 223	41 685
Počet testů na infekční onemocnění	438	399	515

Drogy

Harm reduction

Poradenství

## Terénní programy na Vyškovsku

„Evidujeme postupný nárůst podílu uživatelů alkoholu mezi našimi klienty, na což reagujeme přizpůsobením nabízených služeb v rámci harm reduction a poradenství.“

**Terénní sociální služba pro uživatele nelegálních návykových látek a alkoholu.**

- Terénní pracovníci vyhledávají a kontaktují uživatele alkoholu a drog.
- Motivují klienty ke změně životního stylu, poradí s minimalizací sociálních a zdravotních rizik.
- Výměna injekčního materiálu a testování na infekční choroby.

	2023	2022	2021
Rozpočet služby	2 397 000	2 184 000	2 120 000
Počet úvazků	2,54	2,61	2,61
Počet klientů	121	158	165
Počet kontaktů	2 483	2 201	1 711
Počet poradenství	706	819	666
Počet vydaných injekčních stříkaček	14 845	23 107	24 777
Počet testů na infekční onemocnění	109	175	229

Drogy

Harm reduction

Alkohol



## Terénní programy na Blanensku

„V reakci na nárůst počtu provedených testů na infekční onemocnění klademe větší důraz na léčbu HCV a včasnou diagnostiku.“

**Přispívá ke všestrannému snižování rizik spojených s užíváním alkoholu a drog.**

- Poskytuje konzultace a poradenství pro uživatele návykových látek a alkoholu.
- Zajišťuje výměnný program injekčního materiálu a základní zdravotní pomoc.
- Zprostředkuje kontakt na další odborná zařízení.

	2023	2022	2021
Rozpočet služby	2524 000	2285 000	2267 000
Počet úvazků	2,89	2,82	2,80
Počet klientů	202	180	174
Počet kontaktů	3 269	3 223	2 202
Počet poradenství	374	160	100
Počet vydaných injekčních stříkaček	28 539	33 898	30 104
Počet testů na infekční onemocnění	353	188	89



Drogy

Alkohol

Harm reduction

## Kontaktní centrum na Vlhké

„Podařilo se nám udržet každodenní provoz služby, včetně víkendů a státních svátků – jsme jediné kontaktní centrum v Brně, které nelimituje klientům čas strávený ve službě. Zároveň došlo k ustálení Programu kontrolovaného pití do jedné formy – zapojených bylo celkem 204 klientů, 20 z nich nastoupilo na protialkoholní léčbu.“

**Služba přispívá ke snižování negativních dopadů a rizik spojených s užíváním alkoholu, zejména u lidí, kteří se ocitli v nepříznivé životní situaci.**

- Nabízí důvěrný prostor, možnost sdílení a respekt k jejich rozhodnutím.
- Poskytuje konzultace a poradenství pro uživatele alkoholu.
- Informační servis a poradenství pro klienty a jejich blízké, zprostředkování léčby závislosti.
- Základní zdravotní, hygienická a potravinová pomoc.
- Motivují klienty ke změně životního stylu, poradí s minimalizací sociálních a zdravotních rizik.

	2023	2022	2021
Rozpočet služby	11 726 000	8 103 000	9 543 000
Počet úvazků	16,17	11,61	14,24
Počet klientů	714	1 051	1 055
Počet kontaktů	24 161	24 264	29 088
Počet poradenství	2 722	2 003	2 353
Počet testů na infekční onemocnění	386	338	212



Alkohol

Harm reduction

Poradenství

# Oddělení odborných služeb v Jihomoravském kraji II

## Centrum prevence v Brně

„Poptávka po preventivních programech ze strany škol přesahuje naše kapacity, proto se snažíme stále posilovat náš lektorský tým a školy informovat o prevenci pomocí online webinářů a na setkáních s metodiky prevence a učiteli.“

**Zaměřuje se na realizaci všeobecné, selektivní a indikované primární prevence.**

- Působí v celém Jihomoravském kraji, kde spolupracuje s více než stovkou škol a školských zařízení.
- Pořádá vzdělávací aktivity pro pedagogy a rodiče, nabízí odborné konzultace zaměřené na rizikové chování dětí a dospívajících.
- Uspořádalo celkem 10 vzdělávacích online webinářů pro veřejnost (zaměřeno na pedagogy a rodiče) a 3 supervizní setkání pro pedagogy.
- Ve spolupráci s Univerzitou Palackého v Olomouci v r. 2023 úspěšně ukončilo tříletý projekt Primární prevence duševních poruch u dětí v období rané adolescence financovaný z fondů EHP.

	2023	2022	2021
Rozpočet služby	6 399 000	5 830 000	5 043 000
Počet úvazků	6,88	5,88	6,72
Počet klientů – všeobecná primární prevence	17 044	10 194	4 741
Počet programů – všeobecná primární prevence	770	493	252
Počet klientů – selektivní primární prevence	1 301	1 033	875
Počet programů – selektivní primární prevence	95	96	156
Počet klientů – indikovaná individuální primární prevence	75	74	115



Děti a mládež

Primární prevence

Vzdělávání

## Centrum poradenských služeb ve vězení a po výstupu

„Nadále se nám daří poskytovat kontinuální péči – klienti spolupracují nejen ve věznicích, ale k řešení svých problémů využívají odbornou pomoc i po výstupu.“

**Pomáhá lidem, kteří se následkem své závislosti dostali do vězení, poskytuje podporu po propuštění.**

- Poskytuje odborné sociální poradenství osobám závislým na drogách, alkoholu, lécích nebo procesech, které čelí uvěznění.
- Kontinuální systém pomoci, který pokrývá období před nástupem, během vazebního stíhání, ve výkonu trestu i po propuštění.

	2023	2022	2021
Rozpočet služby	6 828 000	5 582 000	5 307 000
Počet úvazků	7,91	6,63	6,62
Počet klientů	657	647	587
Počet kontaktů	1 472	2 679	2 360
Počet poradenství*	8 697	7 908	8 734
Počet navštěvovaných věznic	10	10	10

\*včetně Probačního programu KOMPAS

Vězení

Drogy

Alkohol





## NZDM v Blansku

„Kvůli zvýšenému počtu klientů s psychickými obtížemi zavádíme nové postupy práce zaměřené na jejich řešení, jako jsou služby terapeutky a relaxační místnost.“

**Nízkoprahové zařízení pomáhá ohroženým dětem a mládeži najít bezpečnou cestu do dospělosti.**

- Vytváří zázemí a bezpečný prostor pro děti a mladé lidi.
- Nabízí řešení konfliktních situací a programy specifické prevence.
- Poskytuje pomoc, radu a podporu při zvládání obtížných životních situací.

	2023	2022	2021
Rozpočet služby	2 725 000	2 293 000	2 194 000
Počet úvazků	3,69	3,46	3,36
Počet klientů	385	276	189
Počet kontaktů	5 305	5 175	5 278
Počet poradenství	2 565	3 267	2 667

Děti a mládež

Specifická prevence

Poradenství

## NZDM v Brně

„Díky tomu, že se nám podařilo zajistit projekt zaměřený na rozšíření kapacit, jsme posílili tým a rozšířili naše služby včetně terénní práce.“

**Nízkoprahové zařízení, které dětem a mladým lidem poskytuje oporu v řešení obtížných životních situací.**

- Klienti nacházejí u pracovníků pochopení, podporu a pomoc při řešení problémů.
- Bezpečné místo, smysluplná zábava a prostor pro setkávání s ostatními.
- Programy specifické prevence na aktuální témata přinášejí nové a užitečné informace.

	2023	2022	2021
Rozpočet služby	2 291 000	1 944 000	1 829 000
Počet úvazků	3,25	3,04	2,70
Počet klientů	128	123	133
Počet kontaktů	4 917	4 504	4 072
Počet poradenství	2 851	2 435	2 779

Děti a mládež

Specifická prevence

Poradenství



## Poradenské centrum v Brně

„Naším cílem je poskytovat komplexní podporu klientům potýkajících se se závislostí na návykových látkách. Proto jsme velmi rádi, že jsme naši službu rozšířili o projekt dluhového poradenství, který se ze strany klientů setkal s velkým zájmem. Nadále také pokračoval projekt zaměřený na podporu těhotných žen a rodičů se zkušeností s užíváním návykových látek.“

**Nabízí komplexní pomoc osobám, které se dostaly do problémů s nelegálními návykovými látkami či alkoholem, a jejich blízkým.**

- Poskytuje odborné sociální poradenství.
- Pomáhá lidem překonávat překážky na cestě k zotavení.
- Zajišťuje všestranné služby pro lidi s duální diagnózou (tj. duševní onemocnění při současném užívání návykových látek).
- Realizuje specifický projekt na podporu rodičů s dětmi.

	2023	2022	2021
Rozpočet služby	2 690 000	2 501 000	2 402 000
Počet úvazků	3,32	3,04	3,02
Počet klientů	332	254	255
Počet kontaktů	1 602	2 766	1 789
Počet poradenství	2 109	3 020	1 821

Drogy,  
alkohol

Duální  
diagnózy

Poradenství



## Přechodové byty v Brně

„I přes závažné zdravotní komplikace klientů se daří udržet dlouhodobou spolupráci a napomáhat se začleněním do společnosti.“

**Poskytuje chráněné bydlení lidem, kteří se potýkají s diagnózou závislosti na nelegálních drogách a alkoholu.**

- Bezpečné zázemí pro zotavování ze závislosti, péči o své zdraví a naplňování základních potřeb.
- Sociální poradenství a podpora při hledání práce, jednání s úřady, zdravotnickými zařízeními a dalšími službami.
- Adiktologické poradenství a podpora v udržení abstinence.

	2023	2022	2021
Rozpočet služby	3 528 000	3 008 000	2 957 000
Počet úvazků	3,30	3,14	3,01
Počet klientů	30	28	27
Počet lůžkodnů	2 661	2 444	2 447

Drogy  
a alkohol

Chráněné  
bydlení

Duální  
diagnózy

Abstinence

# Oddělení odborných služeb v Jihomoravském kraji III

## Psychiatrická AT ambulance

„Díky nárůstu počtu klientů se naše ambulance dostala na horní hranici kapacity. I díky tomu je buprenorfinový substituční program zcela naplněný.“

**Poskytuje psychiatrickou péči pro uživatele návykových látek a osoby se závislostmi.**

- Nabízí poradenství o všech možnostech léčby.
- Zajišťuje substituční léčbu pro drogově závislé, specificky substituční léčbu buprenorfinem při závislosti na opiátech, léčbu pro osoby závislé na alkoholu a pacienty s duálními diagnózami.
- Konzultace pro klienty ostatních služeb Společnosti.

	2023	2022	2021
Rozpočet služby	3411 000	2325 000	1696 000
Počet úvazků	1,38	1,1	0,85
Počet klientů	1045	992	779
Počet kontaktů	7255	5350	4548

Drogy

Alkohol

Gambling



## Terapeutické centrum v Jihomoravském kraji



„Otevřená skupina Pro-Dialog se stala vyhledávanou součástí naší nabídky služeb.“  
(ambulantní léčba)

„Vzhledem ke stále rostoucímu počtu klientů naší služby uvítáme každou pomocnou ruku.“  
(substituční léčba)

**Zabývá se léčbou závislostí na alkoholu, drogách a lécích.**

- Klienti a jejich blízcí mohou využít ambulantní léčebný program (individuální a skupinová psychoterapie, rodinné poradenství a psychoterapie, adiktologické a psychologické poradenství, peer poradenství, finanční a dluhové poradenství atd.).
- Substituční léčebný program nabízí dlouhodobou substituci závislým na opiátech.

	2023	2022	2021
Rozpočet služby	9519 000	8767 000	8894 000
Počet úvazků	9,03	10,10	10,32
Počet klientů (ambulantní léčba, substituční léčba)	614 (468, 146)	661 (531, 130)	723 (591, 132)
Počet kontaktů (ambulantní léčba, substituční léčba)	17 909 (3 667, 14 247)	18 249 (3 793, 14 456)	14 331 (3 595, 10 736)
Počet poradenství (ambulantní léčba, substituční léčba)	6 273 (5 202, 1 071)	6 016* (4 931, 1 085)	10 476 (9 410, 1 066)

\*V důsledku převodu výkonů dle nové metodiky RVKPP za rok 2022 dochází u tohoto typu služby ke snížení počtu výkonů rodinné terapie a skupinové terapie a tímto dochází k celkovému zkrácení srovnání počtu poradenství za rok 2022 s roky předcházejícími.

Léky

Alkohol

Nelegální substance

## Centrum komplexní péče v Jihomoravském kraji

„Do procesu zotavení zapojujeme rodinný systém hráče. Někteří klienti dokonce dávají společným sezením přednost před individuální podporou. Oceňují zejména prostor, kde se dá o tématu hazardu mluvit jinak než doma.“

**Program se specializuje na osoby s problémem hazardního hráčství a na jejich blízké.**

- Nabízí individuální a skupinovou terapii pro hráče a sázkaře za účasti peer pracovníka.
- Rodičům a blízkým hráčů nabízí individuální konzultace a v rámci práce s celým rodinným systémem nabízí rodinná a párová sezení.
- Poskytuje poradenství (včetně dluhového) jak pro samotné hráče a sázkaře, tak pro jejich rodiny a blízké.

	2023	2022	2021
Rozpočet služby	4 828 000	5 243 000	4 804 000
Počet úvazků	5,86	5,46	6,14
Počet klientů	235	242	175
Počet kontaktů	1 643	1 572	860
Počet poradenství	2 822*	3 107*	3 342

\*V důsledku převodu výkonů dle nové metodiky RVKPP za rok 2022 dochází u tohoto typu služby ke snížení počtu výkonů rodinné terapie a skupinové terapie a tímto dochází k celkovému zkrácení srovnání počtu poradenství za rok 2022 s roky předcházejícími.

Gambling,  
sázení

PC hry

Nelátkové  
závislosti

## Terapeutické centrum na Hvězdové

„Díky novým prostorám došlo k zvýšení komfortu v rámci klientské práce nejen pro zaměstnance, ale také pro klienty služby.“

**Poskytuje ambulantní služby osobám ohroženým závislostí na návykových látkách.**

- Zaměřuje se na klienty z vyloučených lokalit a jejich blízké.
- Nabízí rychlou, intenzivní pomoc, která klienta nevyřazuje z jeho běžného života.
- Může zprostředkovat substituční léčbu těžce závislým uživatelům heroínu.

	2023	2022	2021
Rozpočet služby	5 224 000	5 526 000	5 365 000
Počet úvazků	6,32	6,70	7,24
Počet klientů (ambulantní léčba, substituční léčba)	213 (66, 147)	253 (112, 141)	191 (68, 123)
Počet kontaktů (ambulantní léčba, substituční léčba)	18 453 (513, 17 940)	14 791 (517, 14 274)	11 471 (396, 11 075)
Počet poradenství (ambulantní léčba, substituční léčba)	1 094 (501, 593)	1 092 (490, 602)	1 041 (437, 604)
počet testů na infekční nemoci	21	34	22

Drogy

Sociální  
vyloučení

Léčba

## Terapeutická komunita v Podcestném Mlýně

„Díky intenzivnější práci s novými klienty nám významně vzrostl počet individuálních i skupinových výkonů. Stále vylepšujeme náš program – nový způsob práce s rodinami a blízkými klientů i s vysokofunkčními klienty se nám osvědčil a budeme ho dále rozvíjet.“

**Nabízí pobytovou léčbu osobám s diagnózou závislosti na nealkoholových drogách.**

- Kapacita zařízení je 21 klientů + 18 dětí.
- Délka léčby je koncipována na 9–12 měsíců.
- Klienti přichází do bezpečného prostředí bez drog s jasně strukturovaným denním programem.
- V rámci léčby se využívají různorodé terapeutické aktivity.

	2023	2022	2021
Rozpočet služby	12769000	11977000	11506000
Počet úvazků	13,31	12,42	12,63
Počet klientů	46	41	34
Počet dětí	14	9	10
Počet kontaktů	22 445	17 464	13 864
Počet lůžkodnů	5 534	4 836	6 446
Počet poradenství	5 121*	4 304*	7 504
Počet testů na infekční nemoci	59	150	396

\*V důsledku převodu výkonů dle nové metodiky RVKPP za rok 2022 dochází u tohoto typu služby ke snížení počtu výkonů rodinné terapie a skupinové terapie a tímto dochází k celkovému zkrácení srovnání počtu poradenství za rok 2022 s roky předcházejícími.

Drogy

Léčba

Terapie



Výroční zpráva Společnosti Podané ruce o.p.s., 2023

## Doléčovací centrum v Brně

„Daří se nám dlouhodobě držet stabilní výkon a nadále rozvíjet chod služby. Nedílnou součástí naší práce je také řešení náročných životních situací klientů a jejich dětí. Právě v těchto krizových situacích se ukazuje, jak je důležitá efektivní komunikace v týmu a následné supervize, kde pak můžeme tyto případy zpracovat.“

**Podporuje klienty, kteří absolvovali léčbu závislosti na návykových látkách.**

- Pomáhá klientům se začleněním do společnosti a zvládnutím každodenního života včetně možnosti bezpečného bydlení.
- Nabízí skupinovou a individuální psychoterapii.
- Poskytuje sociální a pracovní poradenství.

	2023	2022	2021
Rozpočet služby	5341000	5553000	5394000
Počet úvazků	5,31	6,17	6,14
Počet klientů	124	143	101
Počet kontaktů	9 496	7 660	6 767
Počet lůžkodnů	4 612	4 330	4 423
Počet poradenství	5 211	5 947*	5 022
Počet testů na infekční nemoci	13	16	17

\*V důsledku převodu výkonů dle nové metodiky RVKPP za rok 2022 dochází u tohoto typu služby ke snížení počtu výkonů rodinné terapie a skupinové terapie a tímto dochází k celkovému zkrácení srovnání počtu poradenství za rok 2022 s roky předcházejícími.



Gambling

Poradenství

Abstinence

Psychoaktivní látky

# Oddělení odborných služeb v Olomouckém kraji I

## NZDM v Olomouci

„I přes sloučení služeb NZDM a TPDM v Olomouci začátkem roku 2023 se nám daří udržovat standardy obou služeb. Podařilo se nám navázat lepší spolupráci se školami včetně realizace tematických exkurzí v NZDM, díky kterým za námi začala chodit řada nových klientů.“

**Poskytuje zázemí, motivaci, podporu a odbornou pomoc dospívajícím v obtížných životních situacích a pomáhá jim smysluplně trávit volný čas.**

- Nabízí širokou škálu volnočasových aktivit.
- Poskytuje informační servis, sociální poradenství, situační intervence, doučování atd.
- Podává srozumitelnou formou informace k rizikovému chování.

	2023	2022	2021
Rozpočet služby	5 004 000	3 194 000	3 188 000
Počet úvazků	6,44	4,41	4,11
Počet klientů	272	246	212
Počet kontaktů	3 356 (+ 306 online)	3 201	3 366
Počet poradenství	375 (+ 18 online)	462 (+ 15 online)	454

Terénní forma

Prevence rizikového chování

Volný čas



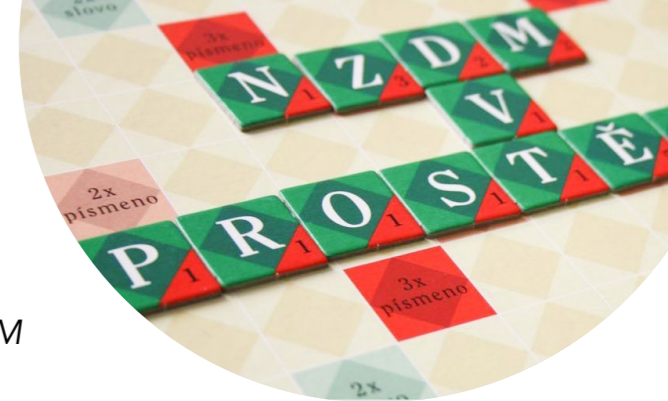
## NZDM v Prostějově

„I v Prostějově došlo ke sloučení služeb TPDM a NZDM a již od ledna jsme tak službu začali poskytovat i v terénní formě. Klienti kromě situačních intervencí využívali především možnost doučování, výchovně aktivizačních činností či výjezdových akcí. Ve spolupráci s Odborem sociální prevence Magistrátu města Prostějova jsme se podíleli na realizaci akcí ‚Podzimky‘ či ‚O pohár zdravého města Prostějov‘.“

**Nízkoprahové zařízení pomáhá dospívajícím smysluplně trávit volný čas, poskytuje podporu a odbornou pomoc v obtížných životních situacích.**

- Realizuje preventivní workshopy a další vzdělávací aktivity.
- Nabízí širokou škálu výchovně aktivizačních činností.
- Poskytuje informační servis, individuální poradenství, situační intervence a pomoc v krizi.

	2023	2022	2021
Rozpočet služby	4 327 000	2 928 000	2 613 000
Počet úvazků	5,39	3,78	3,47
Počet klientů	129	112	106
Počet kontaktů	2 255	2 081	1 451
Počet poradenství	65	131	71



Děti a mládež

Prevence rizikového chování

Volný čas

## NZDM v Mohelnici a Zábřehu

„V tomto roce se pracovníci s klienty zaměřovali zejména na témata psychického zdraví, bezpečného sexu, nových drog, šikany a sebepoškozování.“

**Bezpečné místo, kde mohou dospívající smysluplně trávit volný čas, poradit se o všem, co je zajímavé a nalézt odbornou pomoc.**

- Poskytuje individuální poradenství, situační intervence a pomoc v krizi.
- Seznamuje dospívající s nástrahami života, pomáhá předcházet rizikovému chování.
- Nabízí pestrou nabídku volnočasových aktivit.

	2023	2022	2021
Rozpočet služby	4 580 000	4 031 000	4 094 000
Počet úvazků	6,05	5,77	5,82
Počet klientů	187	192	173
Počet kontaktů	4 153	2 435	2 533
Počet poradenství	62	94	73



Děti  
a mládež

Prevence  
rizikového  
chování

Volný  
čas

## NZDM v Hanušovicích

„Došlo k obměně a ustálení našeho týmu, díky tomu jsme měli možnost rozšířit naše působení v terénu i do Starého Města pod Sněžníkem. Pozitivně vnímáme i intenzivnější spolupráci s místní základní školou. Všechny tyto faktory přispěly k rekordnímu počtu klientů, u kterých zaznamenáváme rostoucí zájem zejména o témata návykových a psychotropních látek.“

**Bezpečné místo, kde mohou dospívající smysluplně trávit volný čas, poradit se o všem, co je zajímavé a nalézt odbornou pomoc.**

- Poskytuje individuální poradenství, situační intervence a pomoc v krizi.
- Seznamuje dospívající s nástrahami života, pomáhá předcházet rizikovému chování.
- Nabízí různé druhy volnočasových aktivit.

	2023	2022	2021
Rozpočet služby	3 028 000	2 901 000	2 673 000
Počet úvazků	3,92	3,74	3,61
Počet klientů	149	135	131
Počet kontaktů	4 322	3 270	2 790
Počet poradenství	120	110	109

Děti  
a mládež

Prevence  
rizikového  
chování

Volný  
čas



# Oddělení odborných služeb v Olomouckém kraji II

## Terénní programy v Olomouci

„Složení týmu se ustálilo, v druhé polovině roku jsme mohli díky projektu rozšířit tým o další úvazek. Dařilo se nám navazovat nové kontakty, u stávajících klientů byl zvýšený zájem o asistenční služby na úřadech.“

**Působí směrem ke snížení negativních důsledků užívání drog a k motivaci uživatelů ke změně životního stylu.**

- Terénní pracovníci mapují drogovou scénu a provádí monitoring terénu.
- Poskytují uživatelům informační servis, výměnu harm reduction materiálu, zdravotní servis.
- Podporují uživatele formou individuální kontaktní práce v jejich přirozeném prostředí.

	2023	2022	2021
Rozpočet služby	4 285 000	3 833 000	4 212 000
Počet úvazků	4,84	4,74	4,84
Počet klientů	393	347	332
Počet kontaktů	2 882	3 032	2 750
Počet poradenství	423	604	236
Počet vydaných injekčních stříkaček	52 362	62 024	63 533

Monitoring

Drogy

Harm reduction



## Terénní programy na Šumpersku

„Došlo k dokončení obměny týmů a přijetí další pracovníce. Klienti si k novým pracovníkům vybuvovali důvěru a obrací se na ně se svými starostmi. Ve všech lokalitách, kde působíme, je o službu enormní zájem.“

**Pozitivně působí na uživatele nealkoholových drog směrem ke změně rizikového chování a chrání veřejnost před negativními dopady užívání drog.**

- Pracovníci přímo působí nebo monitorují terén v celé řadě měst a obcí na Šumpersku.
- Motivují k aktivnímu řešení problémů uživatelů formou individuální kontaktní práce v jejich přirozeném prostředí.
- Poskytují uživatelům informační servis, výměnu injekčního materiálu, zdravotní servis.

	2023	2022	2021
Rozpočet služby	3 234 000	3 017 000	3 052 000
Počet úvazků	3,49	3,47	3,24
Počet klientů	233	227	222
Počet kontaktů	1 520	1 597	1 597
Počet poradenství	258	311	467
Počet vydaných injekčních stříkaček	21 908	31 561	38 036

Harm reduction

Drogy

Monitoring



## Kontaktní centrum v Olomouci



„V roce 2023 se nám podařilo dosáhnout rekordních výsledků v počtu klientů a kontaktů. Zároveň jsme vydali nejvíce injekčních stříkaček v historii centra.“

**Poskytuje kombinaci zdravotních a sociálních služeb pro uživatele nealkoholových drog.**

- Provádí výměnu injekčního materiálu, poskytuje uživatelům zdravotní a hygienický servis.
- Zajišťuje psychologickou pomoc, právní a sociální servis. Osobám blízkým a široké veřejnosti nabízí odborné poradenství.
- Zajišťuje výměnný a jiný harm reduction program, včetně nabídky per os kapslí pro uživatele.
- Provádí testování na VHC, VHB, HIV, syfilis, nabízí těhotenské testy.
- Poskytuje základní zdravotní ošetření.
- Poskytuje informační servis ohledně zdraví, bezpečného užívání a sexu – osobám blízkým a široké veřejnosti nabízí také odborné poradenství.

	2023	2022	2021
Rozpočet služby	4 200 000	3 833 000	4 180 000
Počet úvazků	5,12	5,08	5,01
Počet klientů	650	656	536
Počet kontaktů	6 838	6 141	4 790
Počet poradenství	2 134	1 966	577
Počet vydaných injekčních stříkaček	69 697	60 361	43 339

Harm Reduction

Drogy

Poradenství

## Kontaktní centrum v Prostějově

„Došlo k opětovnému nárůstu počtu klientů ambulantní formy. Podařilo se nám taky otestovat až 53 % našich klientů za pomoci 666 kusů testů.“

**Usiluje o snížení rizik u osob ohrožených návykovým chováním, podporuje je ke změně životního stylu a zlepšení kvality života.**

- Provádí výměnu injekčního materiálu, testování na infekční choroby a hygienický servis.
- Zajišťuje individuální poradenství uživatelům drog, sociální a právní servis, zprostředkovává detoxifikaci, léčbu a následnou podporu po léčbě.
- Osobám blízkým a široké veřejnosti nabízí odborné poradenství.

	2023	2022	2021
Rozpočet služby	4 155 000	4 065 000	4 018 000
Počet úvazků	5,16	5,03	4,80
Počet klientů	399	412	377
Počet kontaktů (přímé, nepřímé)	4 067 (pouze přímé)	4 879 (3 739, 1 140)	4 401 (3 411, 990)
Počet poradenství	758	742	484
Počet vydaných injekčních stříkaček	24 026	34 709	36 926
Přijato použitých injekčních stříkaček	18 957	35 853	38 934

Harm Reduction

Drogy

Poradenství



## Centrum komplexní péče v Olomouckém kraji

„Poptávka po našich službách každoročně roste. Jsme hrdí na vedení podpůrné skupiny pro osoby abstinující od hazardního hraní a terapeutické skupiny pro osoby blízké.“

**Pomáhá lidem, kteří se potýkají s patologickým hráčstvím a dalšími závislostmi.**

- Nabízí individuální i rodinné poradenství zaměřené na problematiku zvládnání primárně nelátkové (patologické hraní, netolismus, workoholismus, patologické nakupování aj.) a sekundárně látkové závislosti.
- Realizuje podpůrnou skupinu pro osoby abstinující od hazardního hraní a terapeutickou skupinu pro osoby blízké.
- Podporuje a pracuje na motivaci uživatele k abstinenci a jejím udržení.
- Provádí besedy a komplexní program Hra na hraně na ZŠ a SŠ.
- Poskytuje dluhové a základní právní poradenství.

	2023	2022	2021
Rozpočet služby	5 229 000	4 890 000	4 966 000
Počet úvazků	6,49	6,25	5,94
Počet klientů	304	285	284
Počet kontaktů	2 366	1 504	1 447
Počet poradenství	6 571	2 550	2 237

Gambling

PC hry

Sázení



## Práce s klienty v konfliktu se zákonem

„V roce 2023 evidujeme vyšší zájem o postpenitenciární péči, jak ze strany samotných klientů, tak ze strany soudů a Probační a mediační služby. Dále úspěšně pokračujeme ve spolupráci s věznicemi, kde je o naše služby velký zájem.“

**Poskytuje odborné sociální poradenství lidem, kteří jsou nebo mohou být v souvislosti s návykovým chováním vystaveni právnímu postihu, a také jejich osobám blízkým.**

- Pomáhá klientům v průběhu jejich pobytu ve vězení, podporuje je při vytváření realistického plánu způsobu života po výstupu z vězení a následné integraci mezi většinovou společností.
- Realizuje drogové a dluhové skupinové aktivity, s možností návratu komunikačních schopností a sociálních dovedností.
- Poskytuje individuální poradenství z adiktologické, dluhové a sociální oblasti.

	2023	2022	2021
Rozpočet služby	4 287 000	3 942 000	3 382 000
Počet úvazků	4,71	14,6	4,20
Počet klientů	292	251	240
Počet kontaktů	1 776	1 294	1 263
Počet poradenství	2 808	2 161	2 204
Počet navštěvovaných věznic	6	6	8

Probační a resocializační program

Vězení, dluhy

Drogy

Street Paper  
Nový prostor



## Centrum Naberte kurz a Linka pro hráče hazardních her a jejich blízké.

„Obrací se na nás častěji hráči mužského pohlaví, u osob blízkých naopak zaznamenáváme více žen. Hazardní hráčství se může týkat jakékoliv sociální skupiny – nehledě na věk nebo vzdělání, což odráží i různorodost našich klientů.“

### E-terénní služba pro podporu snižování rizik v online prostoru a telefonní krizová linka

- Poskytuje kvalitní a snadno dostupnou pomoc lidem ohroženým hazardním hraním, jejich blízkým a osobám v krizi.
- Spustili jsme telefonní krizovou linku, která je k dispozici lidem ohroženým hazardním hraním a jejich blízkým, a to každý den včetně víkendů. Služby jsou bezplatné (klienti platí pouze cenu volání dle svého tarifu) a anonymní.
- Poskytuje služby e-terénní formou na přechodnou dobu pro osoby, které se nacházejí v situaci ohrožení zdraví nebo života nebo v jiné obtížné životní situaci v souvislosti s hazardním hraním.
- Služba je určena osobám starším 15 let.

	2023	2022	2021
Rozpočet služby	3 417 000	1 431 000	1 358 000
Počet úvazků	4,65	1,99	2,16
Počet klientů	801 (z toho 208 osob blízkých)	315 (z toho 56 osob blízkých)	189 (z toho 51 osob blízkých)
Počet kontaktů	1031 (z toho 800 prvokontaktů)	455	315 (z toho 186 prvokontaktů)
Počet poradenství	650	235	139 (133 indiv., 6 skupin.)



777 477 878  
LINKA POMOCI  
Když sážete v  
než byste ch  
ozvěte se.  
ZA ZEPŤÁN  
naberi

Poradenství

Hazardní hraní

Harm reduction

## Oddělení odborných služeb ve Zlínském kraji I

### Kontaktní centrum v Uherském Hradišti

„I letos mírně vzrostl počet provedených testů na infekční nemoci, tým je stabilizovaný, stejně tak výkony.“

### Zaměřuje se na snižování společenských i zdravotních rizik souvisejících s užíváním návykových látek.

- Provádí výměnu injekčního materiálu, poskytuje zdravotní a hygienický servis, testování na infekční choroby.
- Zajišťuje poradenství, pomoc při jednání s úřady, zprostředkovává detoxifikaci a léčbu.
- Poskytuje psychologickou pomoc uživatelům drog i osobám blízkým.

	2023	2022	2021
Rozpočet služby	4 190 000	3 751 000	3 689 000
Počet úvazků	4,66	4,73	4,22
Počet klientů	197	247	186
Počet kontaktů	3 254	3 684	2 538
Počet poradenství	206	320	199
Počet vydaných injekčních stříkaček	33 221	33 931	29 714
Počet testů na infekční onemocnění	267	240	85

Harm Reduction

Drogy

Poradenství



## Kontaktní centrum ve Zlíně

„Podařilo se nám ustálit tým, v důsledku čehož máme více prostoru pro individuální práci s klienty.“

**Poskytuje ambulantní služby pro osoby ohrožené závislostí nebo závislé na návykových látkách.**

- Provádí výměnu injekčního materiálu, testování na infekční choroby.
- Zajišťuje poradenství, psychologickou pomoc, zprostředkovává detoxifikaci a léčbu.
- Motivuje k případné změně životního stylu a ke zlepšení kvality života uživatelů drog ve zdravotní a sociální oblasti.

	2023	2022	2021
Rozpočet služby	4 278 000	3 660 000	4 045 000
Počet úvazků	4,82	4,67	4,93
Počet klientů	134	159	141
Počet kontaktů	1 968	2 516	1 916
Počet poradenství	194	250	202
Počet vydaných injekčních stříkaček	45 806	45 557	35 441
Počet testů na infekční onemocnění	145	256	186



Harm Reduction

Drogy

Poradenství

## Terénní programy ve Zlíně

„Nárůst výměny injekčního materiálu pokračuje už šestým rokem.“

**Terénní pracovníci aktivně vyhledávají a kontaktují uživatele nealkoholových drog v jejich přirozeném prostředí.**

- Nabízejí poradenství a služby vedoucí ke snižování zdravotních a sociálních rizik souvisejících s drogami.
- Motivují k aktivnímu řešení problémů uživatelů formou individuální kontaktní práce.
- Poskytují informační a zdravotní servis, výměnu harm reduction materiálu.

	2023	2022	2021
Rozpočet služby	4 707 000	4 323 000	4 047 000
Počet úvazků	5,12	4,98	4,16
Počet klientů	316	277	248
Počet kontaktů	1 209	1 571	1 373
Počet poradenství	175	191	192
Počet vydaných injekčních stříkaček	93 522	90 042	82 263
Počet testů na infekční onemocnění	164	158	84

Harm reduction

Drogy

Monitoring



## Terapeutické centrum ve Zlínském kraji

„Podařilo se nám udržet stabilitu v týmu a stabilní výkony jak s uživateli, tak s osobami blízkými.“

**Nabízí individuální i rodinné poradenství zaměřené na problematiku zvládnání závislosti na drogách či alkoholu.**

- Poskytuje informační servis, individuální, párové i rodinné poradenství a terapie – osobní i online.
- Pomoc klientům v krizi, včetně sociálního poradenství.
- Organizuje podpůrnou skupinu pro osoby se závislostí.

	2023	2022	2021
Rozpočet služby	3 930 000	3 484 000	3 845 000
Počet úvazků	4,63	4,38	4,39
Počet klientů	339	296	348
Počet kontaktů	1 413	1 566	1 813
Počet poradenství	2 472	2 772	2 554

Drogy

Alkohol

Poradenství



Výroční zpráva Společnosti Podané ruce o.p.s., 2023

## Centrum komplexní péče ve Zlínském kraji

„Prožíváme-li delší dobu idylu, přestaneme ji vnímat.“

(Zdeněk Jirotko, Saturnin)

„Stabilní tým a komplexnost služeb centra přispívá k lepšímu zvládnání situací v životě klientů.“

**Zabývá se nelátkovými závislostmi – automaty, ruleta, sázení, PC hry, patologické nakupování.**

- Poskytuje individuální, párové a rodinné poradenství a terapie, veškerý informační servis a podporu i v následné péči.
- Organizuje podpůrnou skupinu pro osoby závislé a tematickou finanční skupinu.
- Zajišťuje dluhové a finanční poradenství včetně oddlužení a podporu při jednání s úřady.
- Přípravuje besedy a přednášky na školách a v jiných organizacích.
- Zprostředkovává síťování služeb CKP i celé Společnosti Podané ruce v regionu.

	2023	2022	2021
Rozpočet služby	4 653 000	4 291 000	4 269 000
Počet úvazků	5,14	5,21	5,54
Počet klientů	275	292	220
Počet kontaktů	1 208	1 237	1 186
Počet poradenství	3 837	2 812	1 794



Gambling

PC hry

Sázení



## NZDM v Kroměříži

„Úspěšně se nám podařilo rozšířit prostory na dvojnásobek. Přilákalo to nové klienty a prudce vzrostl počet kontaktů.“

**Nabízí širokou škálu volnočasových aktivit pro děti a mládež. Realizuje primární prevenci a další vzdělávací aktivity.**

- Poskytuje bezpečné zázemí pro volný čas a možnost poradit se o problémech doma nebo ve škole.
- Nabízí individuální poradenství, situační intervence a pomoc v krizi.
- Poskytuje srozumitelnou formou informace k rizikovému chování.

	2023	2022	2021
Rozpočet služby	3 506 000	2 370 000	2 585 000
Počet úvazků	5,01	3,55	3,81
Počet klientů	290	264	210
Počet kontaktů	3383	2581	2112
Počet poradenství (individuální poradenství, skupinové intervence)	730	853	694

Děti  
a mládež

Volný čas

Prevence  
rizikového  
chování

## Doléčovací centrum ve Zlínském kraji

„Daří se nám pracovat s větší pobytovou kapacitou. Vzhledem k trvalému zájmu o naši službu pomalu přemýšlíme nad dalším navýšením.“

**Nabízíme strukturovaný doléčovací program v rámci podporovaného bydlení a individuální ambulantní doléčování.**

- Skupinová a individuální terapie a poradenství
- Krizová intervence
- Ubytování

	2023	2022	2021
Rozpočet služby	5 895 000	4 998 000	4 707 000
Počet úvazků	6,19	6,04	5,71
Počet klientů	46	46	41
Počet kontaktů	1558	1188	1053
Počet lůžkodnů	3231	2360	1748
Počet poradenství	1826	4436	2426

Drogy

Abstinence

Poradenství

# Divize výzkumu, vzdělávání a inovací



## Institut expertních služeb (IES)

„Informace, vzdělávání, konference, granty.“

Poskytuje kvalitní vzdělávání odborníků v oblasti sociálních služeb a dalších pomáhajících profesí.

- Disponuje širokou lektorskou základnou složenou z odborníků v jednotlivých oblastech.
- Většina nabízených kurzů je akreditována u MPSV a MŠMT.
- Podílí se na získávání a realizaci evropských grantů a dalších projektů.

	2023	2022	2021
Počet realizovaných kurzů	101	106	110
Počet absolventů	1427	1337	1515

Vzdělávání

Projekty

Konference

## Projekty 2023

Projektové oddělení IES Brno

### V realizaci:

- Dluhové poradenství v Poradenském centru v Brně
- Rozšíření kapacit sociální služby NZDM v Brně
- Podpora participace osob s žitou zkušeností do adiktologických služeb
- Poradenské zdravotní centrum pro válečné uprchlíky z Ukrajiny
- Kontrakt s Gilead – Smlouva o poskytnutí finančních prostředků na testování žloutenky typu c (a dodatek)
- Gilead – Aplikační místnost pro uživatele drog

### V udržitelnosti:

- Pořízení nízkoemisních automobilů pro Společnost Podané ruce o.p.s.
- Rekonstrukce Terapeutické komunity Podcestný Mlýn
- Pořízení vybavení do Terapeutické komunity Podcestný Mlýn
- Zvýšení kvality, dostupnosti a kapacity služeb sociální prevence Společnosti Podané ruce o.p.s.

### Partnerské projekty:

- Primární prevence duševních poruch u dětí v období rané adolescence (Univerzita Palackého v Olomouci)
- Systémové zajištění péče pro vězněné uživatele drog a její následná kontinuita po propuštění (A.N.O. – asociace nestátních organizací)
- První projekt MAS – Podpora komunitního života a potřebných služeb na území MAS

### Mezinárodní projekty

- BSAFE – Preventing Gender Based Sexual Violence against women refugees – Prevence sexuálního násilí založeného na pohlaví proti ženským uprchlíkům – financováno Evropskou Unií – program CERV Daphne II
- BOOST – Boost access and quality of community-based communicable disease services for PWUD in the EU and neighbouring countries – Zvýšení dostupnosti a kvality komunitních služeb v oblasti přenosných nemocí pro osoby užívající drogy v EU a sousedních zemích – financováno Evropskou Unií (EU4Health 2022)

- Drug Consumption Rooms as facilitators for testing, prevention, and treatment for HCV for PWID in the Czech Republic – Místnosti pro užívání drog jako prostředníci testování, prevence a léčby HCV pro injekční uživatele drog v ČR – projekt financován Švýcarskou nadací: Western-Eastern European Partnership Initiative on HIV, Viral Hepatitis and TB (WEEPI)
- CADAP 7 – Result 2 – Assistance services for the improvement of data collection and analysis systems and the implementation of EWS – Asistenční služby pro zlepšení systémů sběru a analýzy dat a zavedení systému včasného varování – financováno FIIAPP (Fundación Internacional y para Iberoamérica de Administración y Políticas Públicas)
- ESCAPE – European Syringe Collection Analysis Project Enterprise – Evropský projekt analýzy sběru stříkaček – financováno EMCDA (European Monitoring Centre for Drugs and Addictions)

## Projektové oddělení Olomouc a Zlín

### Projekty v realizaci:

- Rozvoj služeb pro děti a mládež v Kroměříži
- Rozvoj služeb pro děti a mládež v Olomouckém kraji
- Podané ruce na cestě z dluhové pasti na území ITI Olomoucké aglomerace
- Rozvoj sociálních služeb na území ITI Olomoucké aglomerace
- Partnerské projekty:
- Hanušovice společné
- Integrovaný projekt OPZ+MAS Horní Pomoraví I.
- Cílená podpora zaměstnanosti

### Projekty v udržitelnosti:

- Zvýšení dostupnosti, kvality a kapacit sociálních služeb Společnosti Podané ruce o.p.s. pro osoby závislé nebo ohrožené závislostí

## Divize provozní

### Drogová poradna [www.extc.cz](http://www.extc.cz)

**Internetová poradna poskytuje informace o psychoaktivních látkách a odpovídá na dotazy návštěvníků týkající se drogové problematiky.**

V roce 2023 zaznamenal web naší poradny bezmála 339 tisíc zobrazení, a to od více než 187 tisíců uživatelů. Zobrazení našeho webu se tak díky kompletní renovaci webu téměř zdvojnásobilo. Svůj podíl na tom má jistě i to, že jsme v tomto roce začali i více pracovat na sociálních sítích (FB, IG), kde se snažíme informovat o aktualitách a zajímavostech ze světa psychoaktivních látek.

Klienty poradny se daří dobře oslovovat skrze informativní články, které průběžně revidujeme. Největší zájem byl tento rok o informace o fentanyl (přes 19 tisíc zobrazení), lysohlávkách (přes 18 tisíc), kokainu (přes 17 tisíc), GHB (téměř 17 tisíc) a ketaminu (přes 13 tisíc). To může ukazovat na poněkud měnící se trend oproti loňskému roku, kdy nejčastější vyhledávanou látkou byl pervitin a například ketamin zdaleka nepatřil na přední místa.

Kromě získaných informací položili klienti poradny více než 150 specifických dotazů, na které dostali komplexní odpověď. Mezi tématy se nejčastěji objevovalo testování na drogy, žádosti o léčbu a pomoc a řešení potíží po požití psychoaktivních látek.



Internetová  
poradna

Drogy

Informace

## Infolinka a mobilní aplikace Čára

„Podporujeme inovativní metody práce a využití moderních technologií.“

Poskytuje informace, krátké intervence a odkazuje do relevantních služeb. Pomáhá široké veřejnosti i konkrétním cílovým skupinám.

	2023	2022	2021
Počet instalací aplikace od jejího uvedení na Google Play	1 297	840	671
Počet POI (bodů zájmu v aplikaci)	281	253	–
Počet kontaktů prostřednictvím infolinky	770	1 043	1 695



dostupné ke stažení na Google Play

## Participace průvodců zotavením a peer pracovníků

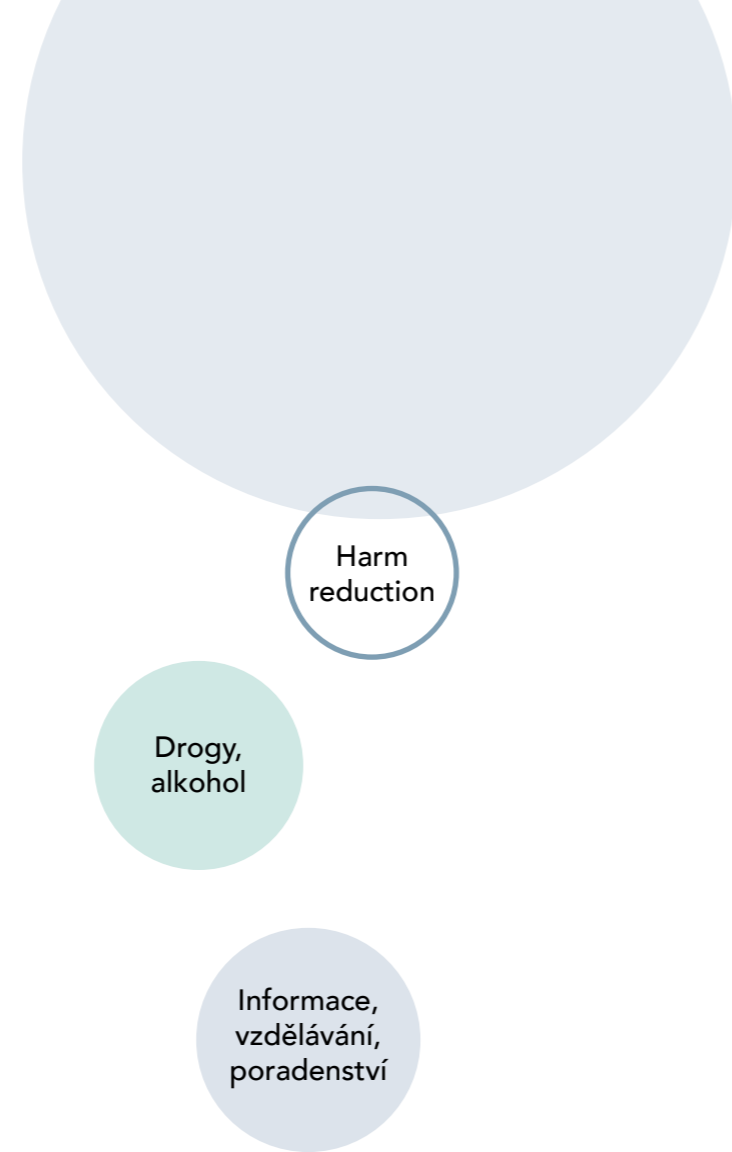
„Podporujeme zapojení lidí s žitou zkušeností.“

Přispívá k zapojení lidí s žitou zkušeností do existujících služeb, jejich destigmatizaci, sebeorganizaci, vzdělávání a rozvoji.

	2023	2022	2021
Počet účastníků výcviku recovery koučů	18	18	18
Počet podpořených peer pracovníků	6	9	9
Počet vyměněných stříkaček peer pracovníky	30 247	31 349	36 695

### Úvazky projektů

	2023	2022	2021
Infolinka a aplikace Čára	0,94	1,46	1,32
Participace	1,02	1,30	0,62





# Adresář Společnosti Podané ruce o.p.s.

(aktuální k 7. 6. 2024)

## Vedení organizace

Ředitel společnosti: **Bc. Pavel Novák**  
E: novak@podaneruce.cz

Odborný ředitel: **MUDr. Jiří Dolák**  
E: dolak@podaneruce.cz

Odborný ředitel: **Mgr. Lukáš Carlos Hrubý**  
E: hruby@podaneruce.cz

Organizační ředitel: **Bc. Martin Boxan**  
E: boxan@podaneruce.cz

Ředitel pro výzkum a inovace:  
**doc. MUDr. Viktor Mravčík, Ph.D.**  
E: mravcik@podaneruce.cz

Zástupkyně ředitele pro oblast spolupráce:  
**Mgr. et Mgr. Helena Gherasim**  
E: gherasim@podaneruce.cz

Adresa sídla společnosti: Hilleho 1842/5, 602 00 Brno  
T: (+420) 545 247 535 | M: (+420) 777 916 285  
E: info@podaneruce.cz | www.podaneruce.cz

## Divize ekonomická

Ekonomický ředitel: **Bc. Pavel Novák**  
M: (+420) 777 916 252  
E: novak@podaneruce.cz

## Finanční a kontrolní oddělení

Vedoucí oddělení: **Ing. Dagmar Charalambidu, DiS.**  
M: (+420) 775 859 934  
E: uctarna@podaneruce.cz

Hlavní účetní: **Anna Formáčková**  
M: (+420) 773 744 892  
E: asistentka.eko@podaneruce.cz

## Rozpočtové oddělení

Vedoucí oddělení: **Ing. Pavla Spěšná**  
M: (+420) 773 095 365  
E: spesna@podaneruce.cz

Ekonom, rozpočtář JMK: **Ing. Pavla Spěšná**  
M: (+420) 773 095 365  
E: spesna@podaneruce.cz

Ekonom, rozpočtář OLK a ZK: **Bc. Jitka Zaccpalová**  
M: (+420) 778 962 861  
E: rozpoctar.ol@podaneruce.cz

Ekonom IES: **Ing. Vojtěch Krejčíř**  
M: (+420) 732 925 142  
E: krejcir@podaneruce.cz

## Divize organizační

Organizační ředitel: **Bc. Martin Boxan**  
M: (+420) 777 916 277  
E: boxan@podaneruce.cz

## Kancelář společnosti

Adresa: Hilleho 1842/5, 602 00 Brno  
M: (+420) 771 232 666 | E: jaleczova@podaneruce.cz  
Vedoucí kanceláře: **Andrea Jaleczová**

## Vztahy s veřejností

**Kristýna Férová**  
E: public@podaneruce.cz  
M: (+420) 778 776 127

## Kancelář Olomouc

Adresa: Dolní náměstí 201/1, 779 00 Olomouc  
M: (+420) 774 701 570  
E: petra.mlcochova@podaneruce.cz  
Vedoucí kanceláře: **Bc. Petra Mlčochová**

## Provozní a obchodní úsek

Adresa: Hilleho 1842/5, 602 00 Brno  
M: (+420) 778 405 113 | E: ulrichova@podaneruce.cz  
Vedoucí: **Eva Ulrichová**

## Personální úsek

M: (+420) 777 478 087 | E: personalni@podaneruce.cz  
Vedoucí: **Jitka Soldánová**

## Internetová drogová poradna EXTC.cz

M: (+420) 608 396 488 | E: info@extc.cz  
www.extc.cz  
Vedoucí: **Mgr. Barbora Tichá**

## Infolinka, mobilní aplikace Čára

M: (+420) 770 177 337  
E: infolinka@podaneruce.cz

## Participace průvodců zotavením a peer pracovníků

M: (+420) 775 850 316  
E: ctvrtnickova@podaneruce.cz  
Vedoucí: **Mgr. Monika Čtvrtníčková**

## Institut expertních služeb

Adresa: Hilleho 4, 602 00 Brno  
M: (+420) 777 695 919  
E: perello@podaneruce.cz  
Vedoucí: **Marisa Perelló MA, Pg.Cert., BA (Hons)**

## Projektové centrum

M: (+420) 607 200 243  
E: mravcikova@podaneruce.cz  
Vedoucí: **Ing. Kateřina Mravčíková**

## Vzdělávací centrum

M: (+420) 777 916 259  
E: ies@podaneruce.cz

## Divize odborných služeb v JMK

Odborný ředitel: **MUDr. Jiří Dolák**  
M: (+420) 777 916 261 | E: dolak@podaneruce.cz

Koordinátor projektů: **Bc. Jiří Müller**  
M: (+420) 608 203 816  
E: koordinator@podaneruce.cz

## Oddělení odborných služeb v JMK I

Vedoucí oddělení: **Mgr. Petr Blažek**  
M: (+420) 608 371 131 | E: blazek@podaneruce.cz

## Program Hard and Smart

Adresa: Vinohrady 793/43, 639 00 Brno  
M: (+420) 778 752 178 | E: vesely.o@podaneruce.cz  
Vedoucí: **Mgr. Otakar Veselý**

## Terénní programy v Brně

Adresa: Křenová 89/19, 602 00 Brno  
M: (+420) 776 421 947  
E: street@podaneruce.cz  
Vedoucí: **Mgr. Lucie Mašková**

## Kontaktní centrum v Brně

Adresa: U Červeného mlýna 1, 612 00 Brno  
T: (+420) 543 249 343  
M: (+420) 608 371 262  
E: kcentrum.br@podaneruce.cz  
Vedoucí: **Bc. Alexandra Veselá**

## Kontaktní centrum na Vlhké

Adresa: Vlhká, 602 00 Brno  
T: (+420) 777 467 316  
E: polanska@podaneruce.cz  
Vedoucí: **Bc. et Bc. Veronika Polanská**

#### Kontaktní centrum ve Znojmě

Adresa: Horní Česká 4, 669 02 Znojmo

M: (+420) 777 916 270

E: jelen@podaneruce.cz

Vedoucí: **Mgr. Ladislav Jelen**

#### Terénní programy na Vyškovsku

Adresa: náměstí Čsl. Armády 1/2a, 682 01 Vyškov

M: (+420) 778 762 087

E: pavlik@podaneruce.cz

Vedoucí: **Bc. Andrea Pavlík**

#### Terénní programy na Blanensku

Adresa: Fügnerova 1, 678 01 Blansko

M: (+420) 770 174 914

E: porc@podaneruce.cz

Vedoucí: **Mgr. et Mgr. Roman Porč, DiS.**

#### Oddělení odborných služeb v JMK II

Vedoucí oddělení: **Mgr. Romana Vašátková**

M: (+420) 778 477 279

E: vasatkova@podaneruce.cz

#### Poradenské centrum v Brně

Adresa: Hilleho 5, 602 00 Brno

M: (+420) 776 081 363 | E: sandera@podaneruce.cz

Vedoucí: **Mgr. Petr Šandera**

#### Přechodové byty v Brně

Adresa: tř. Kpt. Jaroše 8, 602 00 Brno

M: (+420) 777 916 258

E: kudlacek@podaneruce.cz

Vedoucí: **Bc. Lukáš Kudláček**

#### Centrum poradenských služeb ve vězení a po výstupu

Adresa: Křenová 89/19, 602 00 Brno

T: (+420) 545 247 542 | M: (+420) 775 868 566

E: bily@podaneruce.cz

Vedoucí: **Mgr. Ondřej Bílý**

#### NZDM v Brně

Adresa: Václavská 15, 603 00 Brno

M: (+420) 777 916 283 | E: horava@podaneruce.cz

Vedoucí: **Robert Hořava**

#### NZDM v Blansku

Adresa: Sadová 2, 678 01 Blansko

M: (+420) 777 916 283

E: horava@podaneruce.cz

Vedoucí: **Robert Hořava**

#### Centrum prevence v Brně

Adresa: Hapalova 22, 621 00 Brno

T: (+420) 549 211 278 | M: (+420) 771 242 204

E: skerle@podaneruce.cz

Vedoucí: **Mgr. et Mgr. Michal Škerle**

#### Centrum prevence v Brně, detašované pracoviště

Adresa: Dvořákova 13, 602 00 Brno

M: (+420) 777 916 276

E: skerle@podaneruce.cz

Vedoucí: **Mgr. Michal Škerle**

#### Oddělení odborných služeb v JMK III

Vedoucí oddělení: **Mgr. Ivana Kuchařová**

M: (+420) 608 719 801

E: kucharova@podaneruce.cz

#### Psychiatrická AT ordinace

Adresa: Kopečná 324/44, 602 00 Brno

T: (+420) 541 226 070 | M: (+420) 777 916 263

E: psychiatricka.ambulance@podaneruce.cz

Vedoucí: **MUDr. Ronald Marek**

#### Terapeutické centrum v Jihomoravském kraji

Adresa: Hilleho 5, 602 00 Brno

T: (+420) 541 227 704 | M: (+420) 773 750 153

E: zachovaly@podaneruce.cz

Vedoucí: **Mgr. Miroslav Zachovalý**

#### Terapeutické centrum a Centrum komplexní péče v JMK, pobočka Znojmo

Adresa: Náměstí Armády 1215/10, 669 02 Znojmo

M: (+420) 773 750 153

E: zachovaly@podaneruce.cz

Vedoucí: **Mgr. Miroslav Zachovalý**

#### Centrum komplexní péče v Jihomoravském kraji

Adresa: Hilleho 5, 602 00 Brno

M: (+420) 778 744 683

E: rejmanova@podaneruce.cz

Vedoucí programu: **Mgr. Anna Rejmanová**

#### Program substituční terapie

Adresa: Kopečná 324/44, 602 00 Brno

M: (+420) 778 544 015

E: strnadova@podaneruce.cz

Vedoucí programu: **Kateřina Strnadová**

#### Doléčovací centrum v Brně

Adresa: Hapalova 22, 621 00 Brno

T: (+420) 545 246 690

M: (+420) 778 424 650

E: zarova@podaneruce.cz

Vedoucí: **Mgr. Markéta Žárová Höbausová**

#### Terapeutická komunita v Podcestném Mlýně

Adresa: Kostelní Vydří 64, 380 01 Dačice

T: (+420) 384 420 172

M: (+420) 777 443 585

E: holub@podaneruce.cz

Vedoucí: **Bc. Ladislav Holub**

#### Terapeutické centrum na Hvězdové

Adresa: Hvězdová 18, 602 00 Brno

M: (+420) 778 705 025

E: kozel@podaneruce.cz

Vedoucí: **Mgr. Tomáš Kozel**

#### Program metadonové substituční terapie

Adresa: Hvězdová 18, 602 00 Brno

M: (+420) 778 705 025

E: kozel@podaneruce.cz

Vedoucí: **Mgr. Tomáš Kozel**

#### Divize odborných služeb v OLK a ZK

Odborný ředitel:

**Mgr. Lukáš Carlos Hrubý**

M: (+ 420) 777 916 266

E: hruby@podaneruce.cz

#### Oddělení odborných služeb v OLK I

Vedoucí oddělení: **Bc. Petr Huptych**

M: (+420) 775 869 969

E: huptych@podaneruce.cz

#### NZDM v Olomouci

Adresa: Švédská 415/12, 779 00 Olomouc

M: (+420) 773 537 932

E: kubena@podaneruce.cz

Vedoucí: **Bc. Radim Kuběna**

#### NZDM v Mohelnici a v Zábřehu

Adresa Zábřeh:

Postřelmovská 465/1a, 789 01 Zábřeh

Adresa Mohelnice:

Hradební 1496/4, 789 85 Mohelnice

M: (+420) 777 720 230

E: hyblova@podaneruce.cz

Vedoucí: **Mgr. Jana Hýblová, DiS.**

#### NZDM v Hanušovicích

Adresa: Školní 199, 788 33 Hanušovice

M: (+420) 608 256 804

E: skurkova@podaneruce.cz

Vedoucí: **Lucie Škurková**

#### NZDM v Prostějově

Adresa: Svatoplukova 29, 796 01 Prostějov

M: (+420) 777 916 288

E: kadlec@podaneruce.cz

Vedoucí: **Petr Kadlec, DiS.**

#### Oddělení odborných služeb v OLK II

Zástupce ředitele, vedoucí oddělení:

**David Bezdorníkov**

M: (+420) 777 916 278

E: bezdomnikov@podaneruce.cz

#### Terénní programy v Olomouci

Adresa: Dolní nám. 2, 779 00 Olomouc

M: (+420) 777 363 044 | E: babnic@podaneruce.cz

Vedoucí: **Jakub Babnič**

#### Terénní programy na Šumpersku

Adresa: Dolní nám. 2, 779 00 Olomouc

M: (+420) 777 363 044 | E: babnic@podaneruce.cz

Vedoucí: **Jakub Babnič**

#### Kontaktní centrum v Olomouci

Adresa: Sokolská 48, 779 00 Olomouc

M: (+420) 774 991 625

E: bezdekova@podaneruce.cz

Vedoucí: **Bc. Lucie Bezděková, DiS.**

#### Kontaktní centrum pro chronické uživatele alkoholu v Olomouci

Adresa: Dolní náměstí 51, 779 00 Olomouc

M: (+420) 773 766 984 | E: medkova@podaneruce.cz

Vedoucí: **Bc. Anna Medková**

#### Kontaktní centrum v Prostějově

Adresa: Vrahovická 83, 798 11 Prostějov

M: (+420) 776 654 685

E: kucerova.j@podaneruce.cz

Vedoucí: **Bc. Jana Kučerová**

#### Práce s klienty v konfliktu se zákonem

Adresa: Opletalova 1, 779 00 Olomouc

M: (+420) 775 868 568

E: maderova@podaneruce.cz

Vedoucí: **Mgr. Martina Maděrová**

#### Centrum komplexní péče v OLK

Adresa: Dolní nám. 2, 779 00 Olomouc

M: (+420) 777 916 267

E: simcak@podaneruce.cz

Vedoucí: **Mgr. Pavel Simčák**

#### Centrum komplexní péče v OLK, pobočka Prostějov

Adresa: Budovcova 10, 796 01 Prostějov

M: (+420) 770 174 915

E: ostadal@podaneruce.cz

Vedoucí: **Bc. Michal Ošťádal**

#### Centrum komplexní péče v OLK, pobočka Zábřeh

Adresa: Valová 2, 789 01 Zábřeh

M: (+420) 608 229 528 | E: bucek@podaneruce.cz

Vedoucí: **Bc. Ivo Buček**

#### Oddělení odborných služeb v ZK

Vedoucí oddělení: **Mgr. Vladimír Kaška**

M: (+420) 777 916 269

E: kaska@podaneruce.cz

#### Terapeutické centrum ve Zlínském kraji

Adresa: Tř. Tomáše Bati 202, 763 02 Zlín – Louky

M: (+420) 775 426 989

E: holancova@podaneruce.cz

Vedoucí: **Mgr. Pavlína Holancová**

#### Centrum komplexní péče v ZK

Adresa: Tř. Tomáše Bati 202, 763 02 Zlín – Louky

M: (+420) 777 293 960

E: kopeckova@podaneruce.cz

Vedoucí: **Mgr. Yvona Kopečková**

#### Kontaktní centrum v Uherském Hradišti

Adresa: Šromova 145, 686 01 Uherské Hradiště

M: (+420) 775 271 399

E: suranska@podaneruce.cz

Vedoucí: **Mgr. Pavla Šuranská**

#### Doléčovací centrum ve Zlínském kraji

Adresa: Kvítkova 124/2, 760 01 Zlín

M: (+420) 773 067 929

E: moricky@podaneruce.cz

Vedoucí: **Mgr. Jakub Mořický**

#### NZDM v Kroměříži

Adresa: Velehradská 625, 767 01 Kroměříž

M: (+420) 770 120 864

E: hrabalek@podaneruce.cz

Vedoucí: **Jiří Hrabálek, DiS.**

#### Kontaktní centrum ve Zlíně

Adresa: Gahurova 1563/5, 760 01 Zlín

M: (+420) 776 256 510

E: michalikova@podaneruce.cz

Vedoucí: **Bc. Tereza Michalíková**

#### Terénní programy ve Zlíně

Adresa: Gahurova 1563/5, 760 01 Zlín

M: (+420) 774 256 510

E: mikulasek@podaneruce.cz

Vedoucí: **Bc. Ondřej Mikulášek**

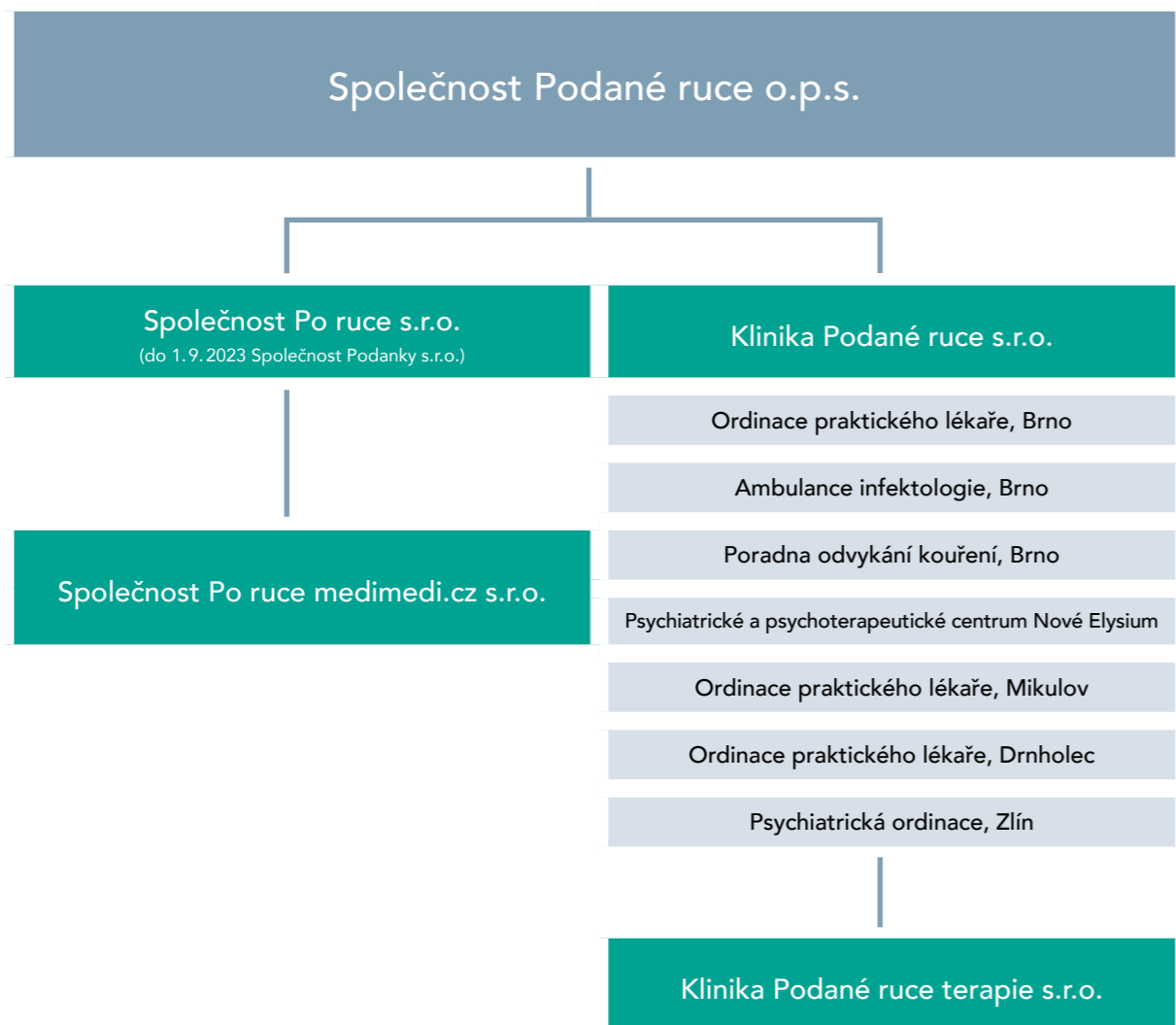


# Organizační struktura (aktuální k 7.6.2024)

Zakladatel	Divize odborných služeb v JMK			Divize ekonomická
Správní rada	Oddělení odborných služeb v JMK I	Oddělení odborných služeb v JMK II	Oddělení odborných služeb v JMK III	Finanční a kontrolní oddělení
Ředitel společnosti	Program Hard and Smart	Poradenské centrum v Brně	Psychiatrická AT ordinace	Rozpočtové oddělení
Divize	Terénní programy v Brně	Přechodové byty v Brně	Terapeutické centrum v Jihomoravské kraji	Samostatné agendy
Oddělení	Program bezpečnější aplikace a prevence předávkování	Centrum poradenských služeb ve vězení a po výstupu	Centrum komplexní péče v JMK	Právní agenda
Centra	Kontaktní centrum v Brně	NZDM v Brně	Program substituční terapie	
	Kontaktní centrum na Vlhké	NZDM v Blansku	Doléčovací centrum v Brně	
	Kontaktní centrum ve Znojmě	Centrum prevence v Brně	Terapeutická komunita v Podcestném Mlýně	
	Terénní programy na Vyškovsku		Terapeutické centrum na Hvězdové	
	Terénní programy na Blanensku			

Divize organizační		Divize odborných služeb v OLK a ZK		
	Institut expertních služeb	Oddělení odborných služeb v OLK I	Oddělení odborných služeb v OLK II	Oddělení odborných služeb v ZK
Kancelář společnosti	Vzdělávací centrum	NZDM v Olomouci	Terénní programy v Olomouci	Terapeutické centrum ve Zlínském kraji
Vztahy s veřejností	Projektové centrum	NZDM v Mohelnici a Zábřehu	Terénní programy na Šumpersku	Centrum komplexní péče ve Zlínském kraji
Provozní a obchodní úsek		NZDM v Hanušovicích	Kontaktní centrum v Olomouci	Kontaktní centrum v Uherském Hradišti
Personální a mzdová agenda		NZDM v Prostějově	Kontaktní centrum pro chronické uživatele alkoholu v Olomouci	Doléčovací centrum ve Zlínském kraji
Samostatné projekty		Program Naberte kurz	Kontaktní centrum v Prostějově	NZDM v Kroměříži
Infolinka, mobilní aplikace Čára		Centrum komplexní péče v Olomouckém kraji	Práce s klienty v konfliktu se zákonem	Kontaktní centrum ve Zlíně
Participace průvodců zotavením a peer pracovníků				Terénní programy ve Zlíně
Internetová drogová poradna EXTC.cz				

# Skupina Podané ruce (aktuální k 7.6.2024)





Výroční zpráva 2023  
Společnost Podané ruce o.p.s.  
[www.podaneruce.cz](http://www.podaneruce.cz)